

Podlahářský *Speciál* 2012



Trendy roku 2012
Podlahové topení
Vinylové podlahy
Jak ocenit zakázku



Ať už přijde cokoliv

Bona Traffic HD

Traffic s nejvyšší kvalitou

Bona opět zvyšuje své standardy – nyní představuje nový 2-složkový vrchní lak Bona Traffic HD. Již od roku 1998 Bona Traffic překonala všechny ostatní vrchní laky pro svou vynikající odolnost především v prostorech se zvláště silnou zátěží, kde se vyžaduje vysoká odolnost.

Nový lak Bona Traffic HD nabízí podstatně větší odolnost vůči škrábancům, je oděruvzdorný a odolný vůči znečištění běžnými produkty, a to už 24 hodin po aplikaci produktu. Bona Traffic HD je lak budoucnosti, nabízí maximální životnost, má o 40% méně rozpouštědel a nabízí skvělé dlouhodobé výsledky.



Podlahářský Speciál 2012

Strana 4

Trendy roku 2012

Strana 6

Vinylové designové podlahy

Strana 10

Inovace roku 2011

Strana 14

Trh s laminátovými
podlahami
se stabilizuje

Strana 20

Jak parkety mění odstín

Strana 22

Nová norma
na hotové dřevěné podlahy

Strana 24

Malý průvodce možnostmi
podlahového topení

Strana 30

Dřevo na podlahovém topení

Strana 34

Různé materiály
na podlahovém topení

Strana 36

Jak správně ocenit zakázku?

Vážení čtenáři,

pátý Speciál již nevychází v tištěné podobě, jak jste byli zvyklí, ale pouze v této on-line verzi. Tištěné podlahářské noviny měníme na magazín. Vše se vyvíjí, i cech, který poslední den letošního roku oslaví 15 let od svého založení. Toto kulaté výročí je důvodem k malému bilancování. V porovnání s životem člověka mohu říci, že už máme dětské nemoci úspěšně za sebou a nebylo to snadné. Nikdo netušil, jak bouřlivě bude podoba cechu krystalizovat a že hledání podoby a správné funkce bude trvat několik let. Než úplně dospějeme, projdeme si ještě pubertou, která nás zformuje a prověří správnost našich posledních rozhodnutí.

Pro ty, kteří o činnosti Cechu podlahářů ČR příliš mnoho nevědí, přináším ve stručnosti přehled jeho aktivit. Zda jsou ojedinělé jak svým rozsahem, tak kvalitou, posuďte sami.

Jsme profesní organizace pro všechny podnikatele a živnostníky, kteří realizují podlahy (mimo dlažeb) v souladu s technickými normami. U členské základny upřednostňujeme kvalitu před kvantitou. Jako členové Hospodářské komory ČR a Svazu podnikatelů ve stavebnictví v ČR úzce a intenzivně spolupracujeme s představiteli předních celosvětových značek z oblasti podlahářských olejů, laků, stavební chemie, náradí, lišt a podlahovin. Aktivně podporujeme výuku mladých podlahářů, organizujeme učňovskou soutěž PODLAHA CUP nebo školám zprostředkováváme zkušební a tréninkový materiál pro praktickou výuku. Napomáháme ke zvyšování odborných a podnikatelských znalostí svých členů, organizujeme vzdělávací UPGRADE podlaháře, konferenci Svět podlahovin, soutěž Inovace roku v podlahářském oboru nebo Podlahářský miniveletrh. Spolupracujeme s řadou výzkumných ústavů, zkušeben, státních i veřejných institucí. Pořádáme otevřené Golfové mistrovství ČR podlahářů, bowlingový šampionát nebo tenisový turnaj.

Je toho hodně, co děláme. Každý z nás nahlíží na členství v profesní asociaci ale rozdílně. Někdo hledá subjekt, který mu poskytne jasně definovanou přidanou hodnotu, jiný hledá partnery pro realizaci společných vizí. Někdo hledá prostor pro úsporu nákladů či přímou podporu svého podnikání, jiný je připraven aktivně se zapojit do profesního dění.

V rámci bakalářské práce na téma Ekonomické a právní aspekty výhodnosti členství v Cechu podlahářů ČR byl udělán malý dotazníkový průzkum, ze kterého vám představím některé zajímavé výsledky:

70 % členů pomáhá členství v cechu při nabízení svých služeb zákazníkům, 12 % zakázek přichází prostřednictvím cechu, největší podíl, a to 40 %, tvoří u našich členů doporučení od spokojeného zákazníka (mj. letos bude spuštěn na webu cechu poptávkový systém),

96 % členů je spokojeno s informačním servisem cechu,

57 % členů se pravidelně účastní akcí cechu,

74 % členů se účastní vzdělávacích školení našich partnerů – výrobců podlahovin, stavební chemie atd.,

35 % členů realizuje své zakázky i v zahraničí,

100 % členů by doporučilo členství v cechu kvalitní konkurenční firmě.

Cech žije bohatým profesním i společenským životem. Nejsme uzavřenou skupinou, ale naopak společenstvím otevřeným pro všechny kvalitní podlahářské firmy!

Mgr. Miloslav Štumpa, předseda cechu





Ilustrační foto Hoco



Ilustrační foto Kaindl



Ilustrační foto Meister Werke

Trendy roku 2012

První přehlídkou novinek a trendů v oboru podlah je každoročně lednový veletrh Domotex v Hannoveru. Letos je asi nejvýraznějším rysem rozšíření nabídky designových vinylových podlah, ať jde o nové vzory nebo další výrobce, kteří zařadili tento typ podlahoviny do svého sortimentu. Důraz se všeobecně klade na ekologii a kvalitu, větší pozornost se věnuje detailům, jako jsou soklové lišty s možností snadné úpravy výšky, barvy, s digitálním potiskem. Dekorům podlah vévodí opotřebený vzhled dřevěných prken, především dubových, a výrazné struktury povrchu, trojrozměrné vzory. Zvyšuje se nabídka vzorů napodobujících přírodní kámen, keramiku, textilní a kovové materiály. Objevují se i nové kompozitní materiály nebo korkové podlahy s tištěným dokonalým dekorem dřeva.

Dřevěným podlahám stále vládne dub, zejména v rustikální podobě, v prkených formátech. Výrobci se inspirovali ve starých podlahách, povrch bývá kartáčovaný, katrovaný, tónovaný. Často se objevují hodně tmavé nebo hodně světlé tóny.

Kolekce laminátových podlah pro rok 2012 přináší neobvyklé množství extrémních stylů povrchových úprav, které umožňují vytvářet unikátní design. Všechny mají na dotek autentický povrch přírodního předobrazu a zajímavé barevné efekty, jež jsou mnohdy živější a přesvědčivější, než může poskytnout dřevina nebo kámen, podle nichž byly navrženy. Tento vývoj umožnila technologie úpravy povrchu Embossed in Register a další nové metody. Existuje řada možností, jak ztvárnit povrch laminátové podlahy s dekorem dřeva. Jako dřevo barvené, mořené, bělené, olejované, voskované, leptané.. Cílem je vždy dodat povrchu něco zvláštního, co zvýší hodnotu vzoru i podlahy samotné. Na dekory kamene, dosud podstatně méně oblíbené než dřevěné dekory, se v roce 2012 soustředí mnohem větší pozornost. Břidlice, mramor, žula se dostávají do popředí pro svůj přírodní charakter a výraznou texturu poskytující nové příležitosti k designu podlahy. Povrchové textury jsou klíčové i pro dřevo.

Spolu s všestranným dubem budou na výsluní v roce 2012 zejména měkčí dřeviny, například borovice, modřín a jilm, s pozměněnými odstíny a modifikovaným designem.

Extrémy se netýkají pouze designu, ale i formátů. Selská prkna, s V spárou nebo bez ní, zůstávají v módě, ovšem objevuje se stále více dlouhých nebo úzkých prken. Trend směřuje k dekorům s odpovídajícím směrem vzoru, které vytvářejí homogenní, elegantní vyznění podlahy. Oblibu si znovu nacházejí třípásové vzory, jako je např. rybí kost, v novějším pojetí. U dlaždicových formátů převládají velké obdélníkové formáty ideální pro větší prostory. Nové kolekce nabízejí velký rozsah také ve stupních lesku. Zcela matný nebo naopak vysoce lesklý povrch jsou dnes na vrcholu. Například jilmové dřevo s modifikovanou barevností a vzhledem matného olejovaného povrchu by mohlo určovat hlavní trend roku 2012. Vystřídá dosud nejoblíbenější dub? Zatím asi ne, dubové podlahy jsou předobrazem stovek vzorů. Výrobci jdou do detailů, věnují například pozornost tomu, aby se kresba dřeva neopakovala a podlaha vypadala opravdu jako z přírodního dřeva. Pokud jde o barevnost, ve světě oblíbené šedé tóny u nás nejsou tak populární,

čestí zákazníci dávají přednost odstínům hnědé. Obecně v Evropě platí, že ženy spíše volí světlejší odstíny, muži tmavší.

Kovové a textilní dekory představují další výrazný trend roku 2012. Přicházejí ve velkých obdélníkových nebo čtvercových formátech, které se skvěle uplatní například v podkrovních apartmánech nebo v kancelářích. Všestrannost kovových dekorů podtrhují odstíny zinku, chromu nebo mědi a zejména efekty dlouho používané podlahy. Textilní vzory jsou k vidění v mnoha odlišných šedých tónech, poutavých zvlášť v kombinaci s bílým nábytkem. Ve světě interiérového designu stále zůstává i oblíbené téma černé a bílé barevnosti. Další kreativní vzory překvapují geometrickými nebo květinovými dekory s výraznou růžovou, neonovou zelenou, modrou nebo černobílou barevností. Vše díky modernímu digitálnímu tisku.

K novinkám v kompozitních materiálech se přiřadil materiál nadura využívající technologii dřevěného prachu, kterou vyvinula švédská společnost Välinge Innovation. Jde o směs dřevěných vláken, pigmentů, korundu a melaminových pojiv. Technologie umožňuje vytvořit výraznou strukturu vzorů, které vycházejí z keramiky a přírodního kamene. Podlaha



Ilustrační foto Haro



Ilustrační foto Egger

je stejně odolná jako dlažba, ale teplá a lehká. Zajímavou novinkou je také materiál RE-Y-Stone, biokompozitní plovoucí podlaha s jádrem z HDF desky a nášlapnou vrstvou z recyklovaného papíru a bio pryskyřic, tedy kompletně z obnovitelných zdrojů. Využívají se odpadní suroviny z výroby cukru a přírodní recyklovaná vlákna, která nahrazují melamin a korund a přitom zajišťují vysokou mechanickou odolnost a rozměrovou stabilitu výrobku. Prvky mají tloušťku 12 mm, formát 1488 x 293 mm, jsou vybaveny zámkovým systémem LocTec, třída odolnosti 23/32. K dispozici jsou dva vzory kamene, Stonehenge black a brown, s výraznou strukturou připomínající břidlici. Již několik let se vyrábějí podlahy Celenio z materiálu Harolith, směsi speciálně vybraných a orientovaných dřevěných vláken a různých přírodních pryskyřic, která se lisuje za vysoké teploty a tlaku a řeže na dlaždicové formáty. Patentovaná výrobní technologie nabízí vzhled přírodního kamene a současně široké možnosti v designu i barevnosti, jaké nelze u kamene dosáhnout. Celenio je přitom teplá a příjemná na došlap stejně jako parkety. Výrobce přichystal pro letošní rok tři nové řady v trendové barevnosti.

red

Člověk stále hledá způsoby, jak si usnadnit život. Možná i proto dnes doba přeje vinylovým designovým podlahám, které sice nepotěší příznivce dřeva a dalších přírodních materiálů, ale jsou odolné proti mechanickému poškození i vodě a vlhkosti, vyrábějí se v celé řadě vzorů a nejsou náročné na čas ani prostředky při údržbě. V jejich prospěch mluví také výborné tepelně izolační a akustické vlastnosti a vhodnost použití na podlahové topení, v současné době stále častěji instalované v novostavbách i při rekonstrukcích. Tepelný odpor je podle typu materiálu dvakrát až čtyřikrát menší než u laminátových podlah.

Vinylové designové podlahy

Typy vinylových dílců

Vyrábějí se lepené dílce nebo dílce se zámkovým systémem určené pro plovoucí pokládku, které mají buď celovinylovou konstrukci, nebo třívrstvou tvořenou základní deskou z HDF, vinylovým nášlapem a korkovým podkladem. Nejvyšší kategorií jsou pak celovinylové dílce bez lepení a bez zámků, s robustní konstrukcí a vysokou stabilitou.

U vinylových konstrukcí jde, obecně vzato, o tvrzené PVC podlahoviny, konkrétně heterogenní PVC podlahové krytiny s větším počtem různorodých vrstev. Povrch s natištěným vzorem chrání transparentní polyetylenová vrstva. Díky 3D technologii využívající obousměrnou reliéfní ražbu krytina získává dokonalý prostorový vzhled dřeva, vlnitého plechu, štípaného kamene, keramické dlažby a podobně. Součástí podkladové vrstvy je mřížka ze skelného vlákna, která zajišťuje rozměrovou stálost.

Vinylové podlahoviny se kvůli tuhosti neprodávají v rolích, v nabídce jsou proto ve tvaru prken, čtverců nebo obdélníků v různých velikostech v závislosti na konkrétním vzoru. S výhodou se uplatňují v členitých prostorách, protože nedochází k tak velkému průřezu jako u PVC v rolích

nebo u koberců. Stačí jen věnovat čas přepočtu rozměrů lamel vůči velikosti a tvaru podlahové plochy.

Výhody a nevýhody jednotlivých typů, pokládka

Podlaha je krásná teprve s detaily, přechodovými prvky, lištami, záleží i na návaznosti dekoru. Pokládka vyžaduje know how, které nemají běžní zákazníci. Proto doporučujeme svěřit se firmě, která má větší výběr materiálů, umí poradit a dodá montáž na klíč. Aby byla výsledná podlaha perfektní z hlediska funkce i vzhledu, vyžaduje se úplně rovný a čistý povrch bez prachu, kamínků a dalších nečistot. Při pokládce podlahy je kromě perfektního provedení velmi důležité kvalitní lepidlo. Jinak se podlahovina srazí, mezi díly pak vzniknou mezery, ve kterých se usazují nečistoty. Lepidlo musí mít dobrou počáteční i konečnou lepivost, nesmí schnout rychle, ale pozvolna. Dílce se lepí k podkladu těsně vedle sebe, dále se už nespojují ani nesvařují.

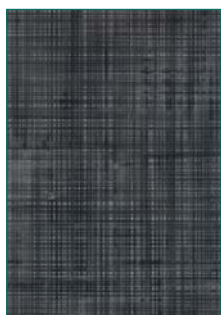
Nejjednodušší a také nejlevnější vinylové dílce mají tloušťku obvykle 2 mm a pokládají se lepením. Takto položená podlaha se však hůře opravuje, nedá se





vyměnit poškozené místo, protože je fixovaná k podkladu. A plně platí, že levnější povrch vyžaduje dražší podklad.

U dílců určených pro plovoucí pokládku, se zámkovým spojem nebo bez něj, je hlavní výhodou možnost okamžité pokládky na připravený podklad a případné výměny podlahoviny například podle uspořádání místnosti nebo přestěhování celé podlahy do jiných prostor. To se osvědčuje hlavně v komerční sféře, zejména na zdvojených podlahách. Zámkové systémy jsou dnes na vysoké technické úrovni, jednotlivé dílce pevně a spolehlivě spojují a přitom umožňují jejich vyjmutí a opětovné spojení. Případné rozměrové změny vlivem výkyvů teplot zámek pojme a mezi dílci se netvoří spáry. Vzhledem k tomu, že k pokládce nepotřebujete lepidlo, jde o ekologičtější, rychlejší a čistou montáž. Pokud je původní podlaha v pořádku, mohou se na ni dílce přímo položit. U systémů bez lepení se doporučuje použít akustickou podložku, pokud nejde o třívrstvou konstrukci, která už má korkovou podložku integrovanou na spodní straně dílce. Tyto třívrstvé typy jsou však jako jediné ze škály vinylových dílců choulostivé na vlhkost. Zákazníci se zajímají i o ekologické vlastnosti, proto doporučujeme materiály, které lze ekologicky recyklovat.



Vinylové dílce versus klasické PVC v rolích

Dílce mají vyšší odolnost, nejsou citlivé na mechanické poškození, a to v porovnání s klasickým PVC zákazníci oceňují. Další výhodou je množství dekorů k nerozeznání od pravých dřevěných podlah. Novinkou jsou dekory kamene, mramoru. Lze doporučit vyšší kategorie, protože mají větší odolnost, umožňují ekologickou pokládku bez lepení. Oproti PVC v rolích je materiál robustnější, PVC v rolích je náchylné k mechanickému poškození, neumožňuje jednoduchou opravu. Dílce snesou vyšší zatížení, praktické zkušenosti zákazníků ukazují, že odolají i drápům velkého psa, je to prostě podlaha bez starostí.

V porovnání s laminátovými podlahami

Vinylové dílce nabízejí vzory kamene, dlažby, dřeva, plechů, kovů, uni barvy a melíry v kolekcích stejné tloušťky, což umožňuje



Ilustrační foto Wítex, Berrylloc



Ilustrační foto Wítex



Ilustrační foto Parador

množství kombinací a vzorování, různě směry kladení, použití vzorovacích prvků, bordur, intarzií, úpravu formátu i v ploše, pokud podlaha nemá spojovací prvky. Významnou výhodou vinylu je odolnost proti vlhku a vodě, při případných haváriích s vodou se laminátová podlaha zničí, nenasákavý vinyl se nepoškodí. Povrch chrání u vinylu nášlapná vrstva 0,3 až 1 mm, u lamina podle typu 0,03 až 0,1 mm, třídy zátěže u vinylu jsou 31 – 34/41 – 43, u laminátu 31 – 33. Při opravách se u vinylu vymění jen poškozený díl, u laminátu se musí rozebrat podlaha až k místu poškození - někdy je nutné vystěhovat nebo rozmontovat nábytek, kuchyňskou linku. Může docházet k poškození spojovacích zámků laminátové podlahy a dílec už nelze použít, dílce již nebudou sedět jako před rozebráním – během užívání dochází k jejich deformaci. Designová vinylová podlaha má několikanásobně lepší akustické vlastnosti oproti laminátu (test klíči) jak do místnosti, tak do konstrukce budovy. Podložka pod laminátem nestačí k odhlučnění a je další položkou, která se nepoužívá pro montáž designované podlahy. Na podlahové topení je vinyl vhodnější vzhledem k dvakrát až čtyřikrát menšímu tepelnému odporu než má laminát – prostor se rychleji prohřeje a ušetří se energie i peníze. Vinyl je také rozměrově stabilnější a pocitově teplejší, takže znovu šetří energii a finance. Ovšem platí, že čím menší tloušťka nášlapu, tím vhodnější pro podlahové topení. Doporučuje se spíš plovoucí pokládku, pevně přilepená krytina může při změnách

teploty tvořit spáry, zvláště když nebylo použito vhodné lepidlo. Dilatace u vinylu nejsou třeba, nepotřebujeme přechodové a masivní soklové lišty, také montáž je čistší, bez prachu. Nepřenáší se při ní tak velká hmotnost a objem materiálu, montáž nevyžaduje technologické pauzy.

Laminátová podlaha se musí rovnoměrně zatěžovat a nesmí být zatížena lokálně vysokou hmotností, např. velkými úložnými prostory, knihovny atd., jinak se deformuje. Je náchylná na změny relativní vlhkosti vzduchu. Vlivem kolísání léto-zima dochází ke vznikům spár. Prostory s laminátem musíme okamžitě po dokončení stavby trvale obydlet, aby byla zajištěna cirkulace vzduchu. Jinak dojde k uzavření stavby, jejímu „zapaření“ a deformaci laminátu. Není vhodný pro novostavby určené k pronájmu.

Cenové rozpětí

Nejlevnější dílce jsou cenově srovnatelné s laminátem, cca do 400 Kč/m², ale nabízejí příjemnější užitné vlastnosti. Jsou pružné, teplé, tiché, odolné proti vodě a vlhkosti. U vyšších kategorií je cena srovnatelná s dřevěnou třívrstvou podlahou, pohybuje se mezi 790 – 1190 Kč/m². Z hlediska současného životního stylu je vinyl oproti dřevu praktičtější, nevyžaduje náročnou údržbu, není tak citlivý na poškození a nemění odstín. Vinylové dílce tak jdou cenově napříč celým podlahovým sortimentem.

Dražší typy jsou odolnější a ve větším výběru, mnohdy mají až industriální třídu zátěže. Někteří výrobci nabízejí i kompletní škálu doplňků, lišty, schodové hrany. Při zvažování celkové ceny však je třeba vzít v úvahu i to, zda bude nutná úprava podkladu, zda budete pořizovat navíc akustickou podložku apod. Raději nevybírejte podle ceny samotné krytiny, ale podle dekorů a podle toho, kde má podlaha sloužit. Výběr není jednoduchý, doporučujeme řídit se zkušenostmi prodejců, kteří mají v nabídce víc druhů vinylových dílců a dokáží poradit, který pro vás bude nejvhodnější.

Údržba

Čištění a celková údržba vinylové podlahy je jednoduchá a nevyžaduje žádnou velkou námahu. Zametáme a vysáváme ji jako ostatní krytiny, otíráme vlhkým hadrem nebo mopem, dbáme, aby na ní nezůstávala voda. Na vinylových krytinách nenechávají obvykle stopy ani kolečka kancelářských křesel. Vhodné je používat na židlích i dalším podobném nábytku kolečka typu „W“, tedy z měkkého plastu na tvrdém jádru. Větší pozornost při údržbě věnujeme vstupním a jiným frekventovanějším místům, při vyšším znečištění zvolíme některý ze speciálních čističů na PVC.

luk

Odborná spolupráce

Ing. Dušan Dubový, KMD Plus, a Supellex

NOVÝ

Bona Spray Mop Motion™

síla sonického pohybu

- Efektivní čištění podlah pomocí sonického pohybu
- Pro čištění všech typů podlah
- Mop s otočnou hlavou pro maximální dosah do těžce přístupných míst
- Pratelná mikrovláknová utěrka; znovu doplnitelná náplň

tlačítko
spuštění / vypnutí

čištění do hloubky
pomocí sonického
pohybu

Inovace roku 2011

podlahy
a interiér

CECH PODLAHÁŘŮ
ČESKÉ REPUBLIKY

V pátém ročníku soutěže Inovace roku v podlahářském oboru, kterou pořádá Cech podlahářů ČR spolu s časopisem Podlahy a interiér, soupeřilo deset výrobků. Vítěz vyšel z hlasování podlahářů na setkání u příležitosti valné hromady cechu v březnu v Mělníku. Staly se jím vinylové lišty a schody výrobce Petra Sedláčka, Akto.



Ocenění za Inovaci roku 2011 předali vítězi, Petru Sedláčkovi z firmy Akto, předseda Cechu podlahářů ČR, Mgr. Miloslav Štumpa, a vydavatelka časopisu Podlahy a interiér PhDr. Lenka Lukavská.

Cílem soutěže je seznámení odborné i laické veřejnosti s novinkami a úrovní podlahářského oboru, propagace vylepšení, která podlahářům usnadnila nebo urychlila práci, a zviditelnění výrobců se zájmem o inovační vývoj. Přírodní výrobci nebo dovozci přihlašují inovace spojené s realizací dřevěných, laminátových, povlakových, textilních aj. podlahových krytin, zavedené do praxe v daném roce.

Oproti minulým ročníkům doznala Inovace roku 2011 některé organizační změny. Přihlašovatelé byli povinni vystavit nominované výrobky na valné hromadě cechu a představit je v krátké

prezentaci. Přítomní podlaháři a hosté potom na hlasovacích lístcích zaškrtnli nejvýše tři své favority. Součet udělených hlasů pak určil vítěze a pořadí na druhém a třetím místě. S velkým náskokem zvítězil Petr Sedláček z firmy Akto se svými vinylovými lištami a schody. Krátce po předání ceny Inovace roku 2011 nám řekl: „Vyrábíme dřevěné lišty z jakéhokoliv materiálu a naši zákazníci se nás ptali, jestli by nešlo udělat také lišty k moderním vinylovým podlahám. Vinyl není můj nejoblíbenější materiál, jsem truhlář a mám vztah ke dřevu, ale abychom reagovali na poptávku, začali jsme vloni v únoru zkoušet, jak by se dal vinyl na lišty ohýbat, lepit, a vyvinuli jsme vlastní metodu. Zpočátku jsme lišty dodávali několika firmám, ale rozkřiklo se to a postupně přišel i požadavek na schody. Od června jsme tedy začali dodávat celý systém, vinylové lišty i schodové hrany, na které máme monopol. Uzavřeli jsme smlouvy s hlavními distributory vinylových podlah, kde je zakotveno, že do týdne vyrobíme z dodaného materiálu potřebné doplňky. Záměrem je zaškolíme, jak zaměřit schody, dostanou podrobný návod a popis. Dnes vyrábíme měsíčně dva kilo-



metry vinylových lišt. To, že jsme získali ocenění Inovace roku, mě hodně překvapilo a potěšilo.“

luk



Titul Inovace roku 2011 v podlahářském oboru:

Petr Sedláček - AKTO
Vinylové lišty a schody

Výroba soklových nebo přechodových lišt, schodů s přesahem, hladkých schodů bez přesahu, parapetu, prahů z jakéhokoliv vinylové podlahoviny, kterou dodá dovozce, výrobce nebo podlahář. Řešení veškerých detailů z originálního vinylového materiálu, který byl použit na podlaze, sjednocení vzhledu interiéru. Rozměrově na zakázku dle požadavku klienta nebo architekta.



2. místo:

Robert Bosch odbytová s.r.o.
Laserový měřič vzdáleností

Bosch GLM 80 Professional - laserový měřič vzdáleností (měří do 80 m) a sklonoměr v jednom. Možnost měření i ve špatně přístupných místech. Zcvaknutím do speciální měřicí lišty se změní v digitální vodováhu. Výpočet ploch a objemů a funkce maximum-minimum. Nepřímé měření vzdáleností a výšek usnadňuje integrované čidlo sklonu. Pracuje v obou osách přístroje a zahrnuje rádius 120° nebo 360°. Ovládání přehledně uspořádanými tlačítky, podsvícený displej, napájení lithium-iontovou baterií nabíjenou přes mikro USB kabel.



3. místo:

Magnum Parket, a. s.
Zámkový spoj 5. generace

Nový zámkový spoj 5. generace od švédské společnosti Välinge, nahradil spoj 2. generace používaný v Magnumu od roku 2003. V krátkém spoji parket je samostatný plastový prvek („5G-s Tongue“ – „5Gs-pero“), který slouží k pevnému uzamčení spoje. Rychlý a jednoduchý systém pokládky. Odpadá nutnost vyskládat několika řad „na sucho“ a pak teprve přistupovat ke spojování (srážení nebo lepení) parket. 5G-s pero umožňuje plynulé pokládání parket lamelu po lamelu, desku po desce. To zároveň velmi ulehčuje situaci v případě celoplošného lepení. Pokládka podlah nevyžaduje použití žádných dalších speciálních nástrojů. Díky tomu, že se při seskládání jednotlivých lamel už nepoužívá pokládkový klín, omezuje se i nebezpečí poškození spoje (zlomení nebo naštípnutí pera).



Ostatní nominované výrobky: Disperzní kontaktní neoprenové lepidlo UZIN WK 222 • Jednorázové navlhčené utěrky na čištění podlah Bona Floor Wipes • Polyetylenové obaly samonivelačních hmot Thomsit • Univerzální nůžky Bosch GUS 108 V-Li Professional • Aktivátor disperzních lepidel Ardex • Voděodolná podlaha Aquastep dovozce Step Style • Univerzální rychlostěrka PCI SSP 33.

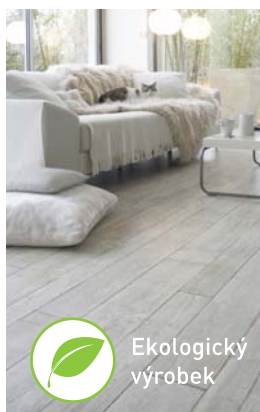
Moderní vinylové podlahy zvyšují komfort bydlení

Gerflor
theflooringgroup

■ vinyl s textilní podložkou v rolích

■ vinylové dílce se zámkovým spojem

■ vinylové dílce lepené



Vinylové podlahy jsou aktuálním trendem, který odráží všechny představy o moderním bydlení. Oblíbené jsou pro své specifické vlastnosti, mezi nimiž vyniká nadčasový vzhled, jednoduchá údržba a nenáročná pokládka. Hodí se tak do každé domácnosti.



Ekologický výrobek

Aby podlaha naplnila všechna očekávání, která k ní jako majitel vztahujete, je třeba věnovat při výběru pozornost nejen vzhledu nebo možnostem pokládky, ale také dalším parametrům. Ty se totiž jako celek podílejí na výsledném komfortu, který podlaha poskytuje svým uživatelům. Musí být příjemná na dotyk a nesmí studit. Vinylové podlahy značky GERFLOR všechna přísná kritéria splňují svým unikátním složením.

Inovativní patentované řešení – vinyl s textilní podložkou

Firma GERFLOR přináší na trh s podlahovinami patentovanou novinku znatelně posouvající hranice možností využití vinylových podlah. Je jí podlaha s textilní podložkou skládající se z technologicky zdokonalených vláken, která jsou vyráběna z téměř stoprocentně recyklovatelných materiálů. Tato podložka zvyšuje nejen tepelné a zvukové izolační vlastnosti podlahy, ale také pomáhá s vyrovnáním podkladu, a tak šetří náklady spojené právě s tímto nezbytným krokem.

Textilní podložka důmyslně doplňuje ostatní vrstvy krytiny a zvyšuje její celkovou kvalitu. Podlahy GERFLOR jsou díky tomuto jedinečnému řešení vysoce odolné a trvanlivé, pohodlné a komfortní, jednoduše čistitelné a zcela zdravotně nezávadné. Již vzpomínaný vzhled, vycházející z francouzské elegance, lze volit v nepřeberném množství dekorů dle vlastních preferencí. Díky moderním metodám využívaným při úpravách povrchu je navíc zcela přirozený. Vinylové podlahy tak nacházejí využití v každé místnosti bytu nebo domu. V ložnici pomohou vytvořit klidné prostředí pro relaxaci, v dětském pokoji umožní ratolestem užívat si hrani na zemi a v kuchyni pak zpříjemní dlouhé stání při přípravě pokrmů.

Díky voděodolnosti se nemusíte bát ani užití v koupelně.

Podlahy GERFLOR šetří čas i peníze

Jak už bylo zmíněno, vrstva textilní podložky umožňuje velice rychlou a snadnou pokládku. Není potřeba řešit odstranění nerovností, které bývá velice výraznou položkou v nákladech na pořízení nové podlahy i časovém harmonogramu. Ať už se jedná o parkety, dlažbu, staré PVC nebo například beton, vinylovou podlahu Gerflor můžete bez starostí na stávající povrch položit.

Firma Gerflor uzpůsobuje své výrobní procesy vysokým nárokům na ochranu zdraví a společnosti a prosazuje trvale udržitelný rozvoj. Téměř všechny odpady tak sama recykluje a znovu využívá. Soustředí se na zdravotně nezávadné suroviny, díky kterým jsou podlahoviny Gerflor netoxické, bez nebezpečných formaldehydových směsí. Svým jednoznačným přístupem k otázkám životního prostředí se společnost zařadila mezi evropské výrobce splňující přísnou normu ISO 14001 a i nadále rozvíjí své ekologické zájmy vedoucí k větší ochraně ovzduší, vodních zdrojů a snížení spotřeby energie. www.gerflor-pvc.cz

Dekorativní povrchy s produkty Sika



SikaDecor®

- stylový a přirozený vzhled podlahy

SikaDecor® dává svobodu barev, struktur a ploch při tvorbě podlahy jako dominantního prvku interiérové architektury. Jejich nenápadnost a jednoduché linie se dají snadno a efektně kombinovat s výraznějšími prvky. Působivě zapadají do moderních minimalistických interiérů, ale stejně tak je můžete kombinovat s historickými solitery nebo retro stylem třicátých, šedesátých a sedmdesátých let.

Unikátní vzhled - neomezené možnosti designu a povrchových úprav.

SikaDecor® je systém minerálních cementových stěrek se širokým spektrem barev a způsobů úprav povrchu. Různým způsobem zpracování můžete vytvořit buď naturalistický industriální vzhled, nebo luxusní lesklou podlahu s neotřelou barevnou kombinací. Ta přesně zapadne do vašeho stylu a vytvoří v interiéru ojedinelou atmosféru. Povrch může být hladký, strukturovaný, lesklý nebo matný.

Podlahy SikaDecor® byly vyvinuty na základě dlouholetých zkušeností z oblasti průmyslových podlah, proto vysoká pevnost a odolnost proti opotřebení jsou jejich základní vlastnosti. Podlaha vždy bude vypadat dobře s minimálním úsilím.

Hlavní výhody: dostupný v 9 barevných odstínech; tloušťka 5-15 mm; hygienická, bezspárá podlaha; vhodná pro použití i na podlahové topení; velmi dobré samonivelační vlastnosti a slévání během aplikace; rychlé schnutí a vytvrzení, velmi nízké smrštění; pochozí za 3-4 hodiny.



Sikagard®-750 Deco EpoCem®

- dekorativní řešení podlah, stěn a vlhkých prostor

Sikagard®-750 Deco EpoCem® je systém epoxi-cementových stěrek pro efektní a trvanlivé řešení povrchu podlah a stěn. Svoji strukturou vytváří jedinečný povrch, zohledňuje každý detail, tah hladítkem a řemeslnou práci na stavbě. Industriálním stylem působí masivně a dominantně v interiéru, zvýrazní prvky stěn, sloupů, nebo může sloužit jako finální povrch za kuchyňskou linkou či v koupelně a sprchovém koutu.

Důležitým bodem je možnost barevného tónování původně světle šedé stěrky a nastavení konzistence směsi. Barevné tekuté pigmenty a jejich libovolná kombinace dodají stěrce originální a jedinečný vzhled a možnosti nastavení dle individuálních požadavků investora. Také strukturu lze mírně modifikovat poměrem míchání jednotlivých komponentů a získat povrch jak hladší, tak mírně zdrsňený, vysoce protiskluzný. Finální lak pak povrch nejen chrání, ale i zvýrazní barvy a umocní konečný dojem.

Sikagard®-750 Deco EpoCem® vychází ze špičkového průmyslového řešení ochrany agresivních prostředí, které se v mechanické a chemické odolnosti, spolu s jedinečným designem přenáší i do interiérů domů a bytů.

Hlavní výhody: široká škála barevného řešení díky pigmentům; na podlahy i stěny; vysoká mechanická a chemická odolnost; stále originální vzhled povrchu; vhodná do vlhkého prostředí.

Více informací o dekorativních stěrkách a dalších materiálech naleznete na www.sika.cz

Novinky Bona 2012

Bona Traffic HD

Traffic s nejvyšší kvalitou



Bona Traffic HD je dvousložkový vrchní lak pro ošetření dřevěných podlah v komerčních prostorách se silným provozem. Spojuje špičkové vlastnosti s ekologickým složením vyvinuté pro kvalitní povrchovou úpravu a životní prostředí. Lak Bona Traffic

HD má velmi slabý zápach a splňuje předpisy DIBt a GreenGuard pro emise a kvalitu ovzduší v interiéru. Zůstává čirý a je maximálně odolný vůči opotřebení, škrábancům a chemikáliím.

Provedení:

- polomat, mat.

Balení: 3 x 4,95 l (vč. tužidla).

Bona Wave

Lak pro střední provozní zátěž



Bona Wave je dvousložkový polyuretanový vrchní lak na vodní bázi pro povrchovou úpravu dřevěných podlah vystavených střednímu provoznímu zatížení. Má nízký obsah

rozpuštědel, méně než 4 %. Splňuje nejpřísnější normy na ochranu životního prostředí, má certifikát DIBt. Lze použít k lakování dřívě nalakovaných korkových podlah. Zůstává čirý.

Potřebujete-li lak s nejvyšší chemickou odolností a zvýšenou oděruvzdorností, zvolte lak Bona Wave. Lak je bez zápachu a nežloutne, je výborný v kombinaci s mořidlem Bona Create. Lak Bona Wave bude postupně nahrazovat lak Bona Flow.

Provedení:

- lesk, polomat, mat.

Balení: 3 x 4,95 l (včetně tužidla).

Bona Resident Plus

Vrchní lak pro obytné prostory



Bona Resident Plus je jednosložkový vrchní lak pro ošetření dřevěných podlah v domácnostech a jiných prostorách s lehkým zatížením. Vysoká viskozita dodává podlaze plný vzhled a usnadňuje

aplikaci při zachování vynikajících užitných vlastností. Lak zůstává čirý a umocňuje přirozenou krásu dřeva.

Bona Resident Plus je rychleschnoucí lak, který má méně než 5 % rozpuštědel. Je ideální volbou pro objektové zakázky. Bona Resident Plus nabízí novou technologii se zvýšenou odolností vůči oděru oproti původnímu Bona Residentu.

Provedení:

- lesk, polomat, mat.

Balení: 3 x 5 l; 2 x 10 l.

Bona Craft Wood Oil

Olej pro ošetření dřevěných podlah v interiéru



Bona Craft Wood Oil je olej na vodní bázi určený k ošetření neošetřených dřevěných podlah. Nachází široké využití od domácností až po silně zatěžované komerční prostory. Bona Craft Wood Oil je silně koncentrovaný přípravek, kterým se dřevo rychle nasatí. Přestože má vysoký obsah pevných částic, snadno se aplikuje a je rychleschnoucí. Obsahuje méně než 5 % rozpuštědel.

Odstíny:

- Přírodní, Grafit, Bílá, Popel, Cihla, Hlína

Balení: 1 x 2,5 l; 1 x 5 l.

Bona R870T

Salámové lepidlo pro aplikaci s Bona Optisread

Bona R870T je tvrdé elastické jednosložkové lepidlo modifikované silanem podle ČSN EN 14293 (tvrdé). Ve vytvrzeném stavu je lepidlo stejně jako běžná parketová lepidla odolné vůči smyku, klade však malý odpor při smrtšování podlahových prvků, a proto šetří podklad. Penetrace zpravidla není potřebná. Lepidlo je vytvrzováno chemickou reakcí s okolní vlhkostí. Vzhledem k poměrně vysoké pevnosti je lepidlo vhodné zejména pro masivní parkety. Bona R870T je navrženo pro použití s aplikátorem Bona Optisread.

Balení: 2810 ml / cca. 4,8 kg na salám,
4 salámy na jeden karton.



Bona Diamantové brusivo

Špičková účinnost – pro náročné broušení podlah



Mnoho podlah ve sportovních halách a komerčních prostorách a již ošetřených parketových podlah je natřeno UV laky, které téměř

znemožňují dobrou přilnavost nového laku. Při nerovnoměrném zbroušení hrozí nebezpečí, že se práce bude muset znovu opakovat, a to je časově náročné. Díky jedinečné tvrdosti diamantů lze i nejtvrdější dřevěné podlahy s jistotou rovnoměrně zbrusit. Brusiva Bona Diamond Abrasives rychle a hladce zbrusí plochu cca 100 m² bez viditelných škrábanců a připraví tak výjimečně kvalitní povrch.

Sanding Disc (brusivo):

- výjimečně odolné brusné disky s diamantovými částicemi a zrnitostí P240
- omezují tvorbu škrábanců.

Intermediate pads (pěnové podložky):

- snižují nebezpečí vybroušení až na holé dřevo
- pěnová podložka pro vyrovnání nerovností brusiva
- vhodné pro kotouče Multidisc & Quattrodisc.

Cleaning discs (čistící disky):

- kotouče pro odstranění prachu
- vhodné pro kotouče Multidisc & Quattrodisc.



Trh s laminátovými podlahami se stabilizuje

Sdružení evropských výrobců laminátových podlah (EPLF) hodnotilo loňský rok a konstatovalo, že situace těchto výrobků na trhu se upevňuje. I přes mírný pokles prodeje na světových trzích řadí rok 2011 k nejlepším v historii sdružení. Prodej v západní Evropě se ustálil na poměrně vysoké úrovni a také ve východoevropských zemích jsou zřejmé tendence ke konsolidaci. „Neskáčeme radostí, ale můžeme být spokojeni,” říká prezident EPLF Ludger Schindler.



Ilustrační foto Haro

Dvaadvacet členů EPLF, výrobců laminátových podlah, prodalo vloni 468 mil. m², o 4 % méně než v předchozím roce (v roce 2010 487 mil. m²). Západní Evropa, která je hlavním trhem pro evropské produkty, zůstává stabilní, prodej tady vykázal nepatrný pokles o 1 % (299 mil. m² oproti 302 mil. m²). Největším evropským trhem zůstává Německo s prodejem 80 mil. m² (83 mil. m² v roce 2010). Následuje Turecko stejně jako v roce 2010 s 51 mil. m², Francie také s neměnnými 41 mil. m². Ve Velké Británii prodej vzrostl na 30 mil. m² (29 mil. m² v roce 2010), Nizozemí je páté s 21 mil. m² (21 mil. m² i v roce 2010).

Ve východoevropských zemích se vloni prodalo 103 mil. m² laminátových podlah (109 mil. m² v roce 2010). V čele je Polsko s 26 mil. m² (29 mil. m² v roce 2010), těsně za ním Rusko se stabilními 25 mil. m². Ve třetím Rumunsku se prodalo 9 mil. m² (13 mil. m² v roce 2010), naproti tomu Ukrajina zaznamenala růst ze 6 na 8 mil. m². Páté je Maďarsko s 6 mil. m².

Drastický propad trhu nastal v Severní Americe, kde se prodej propadl z 41 mil. m² na 27 mil. m². Pokles jde především na vrub

USA, kde se vzhledem k obtížné ekonomické situaci prodalo jen 13 mil. m² (24 mil. m² v roce 2010). Také prodej na kanadském trhu klesl ze 17 na 13 mil. m².

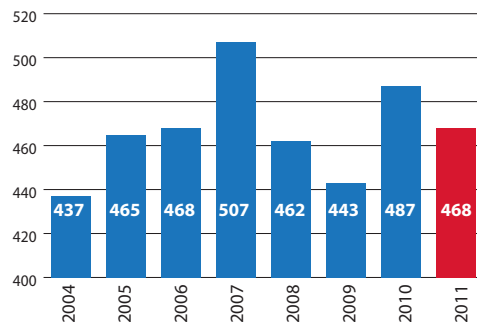
V Asii prodali evropští výrobci cca 11 mil. m², což je o něco víc než v předchozím roce, především díky zemím jako Izrael a Írán. Také čínský trh vykázal mírný růst zejména vzhledem k dovozu vysoce kvalitních evropských produktů.

Stabilní situace zůstává na jihoamerických trzích (16 mil. m²), přičemž podstatná část prodeje připadá na Chile a Mexiko.

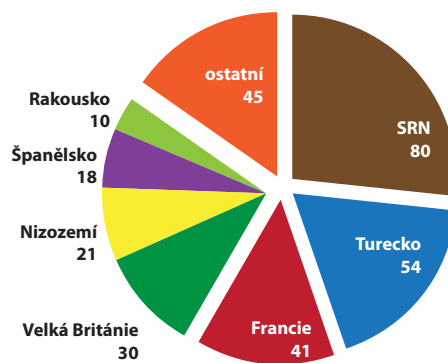
Vloni zadalo EPLF marketingovou studii s cílem analyzovat, jaké mínění mají o laminátových podlahách lidé v Německu, Francii a Polsku. Studie potvrdila, že laminátové podlahy jsou u zákazníků oblíbené ve všech třech zemích, zatímco architekti vyjadřují kritičtější přístup, zvláště v Německu. Významným zjištěním je, že zákazníci se stále více zajímají o kvalitu laminátových podlah a to se odráží i v jejich ochotě investovat víc peněz do nákupu. Kvalita je i cílem výrobců, protože zvyšuje hodnotu produktu a působí na to, jak lidé laminátové podlahy hodnotí.

len

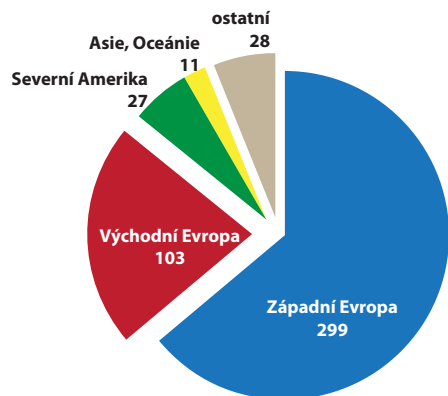
Roční prodeje členů EPLF v mil. m²



Prodeje členů EPLF v mil. m²



Prodeje členů EPLF v mil. m² v jednotlivých regionech



JUNCKERS PŘINÁŠÍ DO INTERIÉRU DOTEKY SKANDINÁVIE

Vliv skandinávských designérů, výrobců interiérových prvků, nábytku, dekorací, bytových doplňků a v neposlední řadě také podlahovin hraje v současných interiérech nepřehlédnutelnou roli. Ať již jde o novostavby, přestavby, renovace či jen drobné úpravy v interiéru „skandinávský styl“ nás již pěknou řádku let inspiruje a provází doslova na každém kroku. A přitom by se dal charakterizovat několika slovy. Jednoduchý, funkční, nadčasový, maximálně komfortní a přitom neokázalý. Mezi základní motivy skandinávského stylu bydlení patří jak inspirace v přírodě a používání přírodních materiálů, tak především vše prostupující pocit vzdušnosti a světlosti. Dánská společnost Junckers Industrier A/S jakožto přední evropský výrobce masivních dřevěných podlahovin a prostředků k jejich povrchové úpravě uvedla na trh výrobky, které vám umožní jednoduchým způsobem přinést kousek skandinávské atmosféry také do vašeho interiéru.



JUNCKERS PRELAK WHITE

Je základní lak na vodní bázi, který dodá vaší dřevěné podlahovině požadovaný světle-transparentní nádech. Finální barevný tón lze velmi jednoduše a efektivně měnit od odstínu působícího dojmem „čerstvě vybroušeného“ dřeva až po výraznější variace mléčných tónů. Jako finální vrstvu lze dle stupně zatížení podlahy použít kterýkoliv z laků na vodní bázi Junckers dodávaných v široké rozmezí stupňů lesku (ultramát, mat, pololesk, lesk).



JUNCKERS PROFILLUD (bílý)

Je základní lak na vodní bázi, který dodá vaší dřevěné podlahovině požadovaný světle-transparentní nádech. Finální barevný tón lze velmi jednoduše a efektivně měnit od odstínu působícího dojmem „čerstvě vybroušeného“ dřeva až po výraznější variace mléčných tónů. Jako finální vrstvu lze dle stupně zatížení podlahy použít kterýkoliv z laků na vodní bázi Junckers dodávaných v široké rozmezí stupňů lesku (ultramát, mat, pololesk, lesk).

Obsah UV filtru, prakticky žádný zápach, rychlá doba schnutí, jednoduchá aplikace, výborná slévatelnost vrstev, rovnoměrná distribuce pigmentu a -oproti barevně tónovaným olejům či mořidlům- příznivá cena jsou velkými přednostmi obou těchto produktů.


JUNCKERS
www.junckers.cz



Deutsches
Institut
für
Bautechnik

DIBt

MAGNUM Parket je držitelem certifikátu DIBT

Technická kvalita podlah MAGNUM splňuje nejprísnější evropské a německé normy.

Co znamená být držitelem certifikátu DIBT?

- ***MAGNUM Parket má oficiální potvrzení toho, že parkety MAGNUM jsou vyrobeny v souladu s normou DIN EN 14342***
- ***výrobek, který je certifikován tímto dokumentem, prošel náročnými testy v německých laboratořích, při kterých se zkoumal obsah VOC látek či formaldehydu***
- ***normy a povolené tolerance jsou u DIBTu přísnější než pro evropskou certifikaci CE***

Proč certifikát DIBT?

- ***certifikace dle instituce DIBT byla zavedena na německém trhu v roce 2011 jako ochrana před nekvalitními výrobky, které se importují z rizikových zemí a od nedůvěryhodných výrobců***

www.magnumparket.cz
infolinka +420 800 162 581

Magnum[®]
dřevěné podlahy

A je to tady!

Konec hrbení se při nanášení lepidla, konec bolavých prstů od špachtle, konec pochybností o zvolení dobrého dávkování lepidla a také konec špinavých rukou a znečištěného oblečení. To vše zařídí



SCHÖNOX iLINE



inteligentní systém lepení dřevěných podlah ve stoje za pomoci elektrického aplikačního přístroje.

První dávkovač lepidla pro lepení vícevrstvých podlahových dílců a parket k různým podkladům, ke kterému nepotřebujete kompresor. První aplikátor podlahového lepidla, který nemusíte po práci čistit.

To všechno přináší SCHÖNOX i LINE. Jako první na světě je vybaven akumulátorem, který na jedno nabití vydrží nanášet lepidlo na 60 m². Součástí balení je samozřejmě i druhý článek a řízená nabíječka, která zajistí, že budete vždy připraveni. Po skončení práce odmontujete aplikační hubici, vyjmete pouzdro s lepidlem a uložíte do transportního kufru. Druhý den nasadíte novou trysku

a jednoduše vyloupnete zbytek zaschlého lepidla ze zásobovacího kanálku. Stačí nabít a jste připraveni čelit novým podlahářským výzvám. Jak jednoduché!

Lepidlo je dodávané v pouzdrech, pro která se zažil název salámy. Jedno ze 7kg balení vám vystačí k bezpečnému a funkčnímu nalepení 10 m² a je zpracováno bezzbytku. Tedy žádné ztráty. Balení a jeho velikost jsou zvoleny tak, aby se s aplikátorem dobře pracovalo a zároveň nevznikala zbytečně načatá balení. O lehkosti výpočtu počtu pouzder se nemusíme ani zmiňovat. A aby se vám lepidlo lépe přenášelo, je dodáváno v praktické krabici s uchem,

kde najdete dvě balení po sedmi kilech a novou aplikační hubici. Lepidlo nanášíte v šířce, jakou si zvolíte vy jednoduchým zalepením otvorů na aplikační hubici. Proto už nebudete muset nikdy odstraňovat druhý den zaschlé lepidlo v místě, kde chcete pokračovat.

Nestojí za to vyzkoušet si práci s aplikátorem a lepidlem SCHÖNOX iLINE? Ty jsou k zapůjčení u našich velkoobchodních partnerů. Více o lepidle a aplikátoru, vč. podmínek k zapůjčení se dozvíte na telefonním čísle +420 603 563 552.

**Hezký den
s SCHÖNOX iLINE**

| Rychlé materiály SCHÖNOX
Šetří Váš čas i peníze |



| SCHÖNOX: Váš partner v oblasti
stavební chemie pro podlaháře |

| Let's stick together | www.schonox.cz |

Myslíme ekologicky

Ekologické výrobky s velmi nízkým podílem emisí bez vlivu na zdraví řemeslníků i budoucích uživatelů.



Více m² plošného výkonu díky optimální spotřebě.



Technologie DUST REDUCED snižuje prašnost o cca 90%.

Unikátní technologie výroby SCHÖNOX umožňuje uspořit čas při pokládání podlah až o 50%.

SCHÖNOX

Správná volba pro vaši podlahu | gerflor-pvc.cz

ŠETŘÍ NÁKLADY / MODERNÍ DESIGN / ZVUKOVÁ IZOLACE / SNADNÁ ÚDRŽBA / EXTRÉMNÍ ODOLNOST



Ekologický výrobek



Gerflor
theflooringgroup

■ vinyl s textilní podložkou v rolích

■ vinylové dílce se zámkovým spojem

■ vinylové dílce lepené

Vstupte do domu
Sika technologií



www.sika.cz



stavební a průmyslová chemie

Jak parkety mění odstín

Švýcarský informační servis pro obor podlahových krytin Flooright přináší od roku 2005 široké spektrum poznatků pro podlaháře. Aktuálně se věnuje ojedinělému projektu, sledování barevných změn dřevěných podlah s různými povrchovými úpravami, na které dlouhodobě působí přirozené UV záření. Podlahové desky, na nichž je vidět rozdíl původního a světlem ovlivněného barevného tónu, jsou hodnověrným dokladem změny odstínu dřeva během určitého časového období a odborným základem pro fundované posuzování materiálů.

Dřevo jako podlahový materiál je v oblibě pro svůj přírodní původ a šarm. Tato obliba však mnohdy bere za své, když se projeví jeho přirozené vlastnosti, mj. vyblednutí barvy při působení světla a především UV záření, které způsobuje, že lignin mění vlastnosti rostlinných buněk a tím i barvu dřeva. Zákazník je nespokojen a podlahář pak také. Barevná stálost představuje často důležité kritérium kvality a musí být dodržena, například když zákazník požaduje určitou barevnost nebo barevný soulad s dalším vybavením místnosti. Zvláště rušivé je, když vznikne náhlý barevný kontrast mezi dosud zakrytými a poté odkrytými plochami. Výzkumná pracoviště neměla dosud pro praktiky téměř žádné argumenty a neuměla uspokojivě zodpovědět všechny otázky týkající se změn odstínů. Intenzitu změny odstínu ovlivňuje kromě povrchové úpravy obsah ligninu v jednotlivých dřevinách. Obecně se barevná stabilita dřeva v interiéru posuzuje podle zkoušek světlostálosti, které probíhají v laboratořích. Dřevo se tu za stálých klimatických podmínek osvětluje xenonovou lampou. Laboratorní zkoušky jsou kdykoliv opakovatelné se stejnými výsledky. Zůstává ale otázka, zda lze tyto výsledky také přenést do reálných podmínek. Obtížné je především vztáhnout laboratorní výsledky k určitým časovým intervalům, například jak budou parkety vypadat po třech měsících, jaké změny vzhledu očekávat po půlroce.

Flooright zvolil jiný způsob: v široce založeném průzkumu se v reálném čase sledují parkety, na které dopadá přirozené světlo z okna. Podlahy jsou z běžných dřevin a s různou povrchovou úpravou. Experiment vyžaduje spoustu času i nákladů, výsledky ale mají vysokou vypovídací schopnost. Odpovídají klimatickým a světelným podmínkám, které se příliš neliší ve Švýcarsku a u nás, a poskytují tak spolehlivé informace ke změnám odstínů jednotlivých dřevin. Všechna okna směřují na jih, takže parketové dílce



jsou vystaveny UV záření půl roku bez zastínění, na rozdíl od bytů, kde parkety nejsou vystaveny záření takto intenzivně vzhledem k používání žaluzií nebo jiných stínících prvků. Výsledky proto ukazují maximální možnou změnu odstínu, lze přesně sledovat i postupné změny za měsíc, půl roku nebo rok. Zřetelně se ukazuje, že změna odstínu nemá lineární průběh a že se může dokonce sjednotit s odstínem ploch různou dobu zakrytých. Samotné ošetření dřeva proti změnám odstínu (aditiva v laku) nemá jistý výsledek už vzhledem k různým dřevinám a lokalitám, v nejlepším případě je zpomaluje. Do té doby, než výzkum objeví zaručený způsob, jak zabránit barevným změnám

dřeva ve vnitřním prostředí působením světla, pomáhá jen důkladná komunikace se zákazníkem a vizualizace změn na barevných tabulkách, které jsou uveřejňovány na www.flooright.ch. Dokumentují časový průběh změn a berou v úvahu i různé povrchové úpravy, které kromě obsahu ligninu specifického pro danou dřevinu mají významný podíl na barevné stabilitě. Zákazník se tak může seznámit s očekávanými změnami odstínu a připravit tomu výběr materiálu. Tabulky v databance se budou rozšiřovat o další typy parket a různé časové horizonty.

luk

FLOORIGHT
Hohere Kompetenz. Compétence de la sol.

Home | Anmelden | Presse | Gönner

Prüfberichte | Normen / Merkblätter | Fachwissen | Farbveränderungen | Materialkunde | MarktInfo | Archiv | Suche

Farbveränderungen / Farbstabilität

Lichtblick und Zeugnis der Lebendigkeit von natürlichen Bodenbelägen oder plötzliche Offenbarung: Die Farbveränderung kennt viele Varianten. Deshalb hat Flooright für Sie unter Realbedingungen und echter UV-Einstrahlung die Farbstabilität einer Vielzahl von Kombinationen der gängigsten Bodenbelagsmaterialien (Parkett, Kork und Linoleum) und Oberflächenbehandlungen über verschiedene Zeiträume hinweg getestet.

Darüber hinaus zeigt eine Testreihe, wie sich vormals bedecktes Holz an bereits über einen längeren Zeitraum dem Licht ausgesetzten Holz farblich wieder angleicht. Die so gefürchteten Farbunterschiede werden mit der Zeit nämlich deutlich gedämpft.

Die Flooright Farbtafeln schaffen auf anschauliche Weise Klarheit und ermöglichen präzise Aussagen über Farbveränderungen mit entsprechenden Zeitangaben. Sie sind die ideale Grundlage um Materialentscheidungen zu treffen, die lange Freude machen.

— Selektierung — — Oberflächenbehandlung — — Zeitraum —

★★★★☆ 38 | 0

PDF herunterladen

Ahorn kanadisch classic versiegelt - 12 Monate

Der linke Bereich wurde 12 Monate vor UV Strahlen geschützt

Ahorn kanadisch natur geölt oxidativ - 12 Monate

Der linke Bereich wurde 12 Monate vor UV Strahlen geschützt

Ahorn kanadisch classic versiegelt - 6 Monate

Der linke Bereich wurde 6 Monate vor UV Strahlen geschützt

Suche

Forum

Startseite Forum

Newsletter

Newsletter abonnieren

Flooright App

Available on the App Store

Available on the Android Market

Gönner

albert

Werden Sie Gönner

Folge uns

Follow us on Twitter

Add us at Facebook



DemaDekor.cz

DemaServis

Renovace podlahovin
Impregnace povrchů

DEMA DEKOR CZ s.r.o.
– výhradní dovozce pro ČR a SR

 **Dr. Schutz**



Péče o povrchy

www.dema-dekor.cz

Laminát – Dřevo – Korek

4+1 dobrý důvod pro čištění produkty

 **Dr. Schutz**

- Profesionální údržba podlahy
 - Jednoduchost
 - Účinnost
 - Čištění dle předpisu výrobce
- + velké úspory – náklady na čištění pouze Kč 0,15/m²

Objednejte si 4 kusy stejného produktu se stejným obsahem (750 ml nebo 5 litrů) od některého z níže uvedených produktů a dostanete +1 kus ZDARMA = úspora 25 %!



CC-Přípravek na čištění laminátu
CC-Čistič na parkety a korek
CC-Lesk na parkety a korek
CC-Mat na parkety a korek
CC-Mýdlo na dřevo

Správné ošetřování = krásný vzhled a dlouhá životnost vaší podlahy.

Tato akce je platná od 1. dubna 2012 do 30. září 2012

www.dema-dekor.cz

Nová norma na hotové dřevěné podlahy

Tvorba nové normy na hotové dřevěné podlahy, jejíž neexistence vedla k mnohým sporům, se blíží ke konci. Úřadu pro technickou normalizaci, metrologii a státní zkušebnictví (dále jen Úřad) byl podán návrh na zařazení tvorby této normy do plánu standardizace na letošní rok. Pokud se bude vše vyvíjet podle předpokladů, měla by norma spatřit světlo světa asi v září letošního roku. Norma navazuje na evropskou technickou směrnici ČSN P CEN/TS 15717 (49 2129):2010 Parkety - Všeobecná směrnice pro montáž, která v úvodu uvádí, že není určena jako náhrada existujících národních norem. Norma nahradí ČSN 49 2120 z ledna 1974 „Dřevěné podlahoviny – Základní ustanovení“, která je beznadějně zastaralá. Nová norma by měla navazovat na řadu evropských norem na podlahoviny, které stanoví požadavky na podlahoviny v době dodávání, a konečně už stanovit požadavky na podlahy po dokončení.

Norma bude obsahovat požadavky na hotové dřevěné podlahy vyrobené na takové úrovni, kterou dnes umožňuje technika a kvalitní podlahářská práce. Poskytne zákazníkům ochranu před dodávkou nekvalitní podlahy a podlahářům ochranu proti zákazníkům, kteří nemají žádná omezení ve svých požadavcích a nevědí, v čem je může a v čem nemůže dřevěná podlaha uspokojit. Dá možnost zabránit nedorozuměním, která vznikají při uzavírání smlouvy, a vést k podrobné dohodě na konečném vzhledu podlahy a zabránit tak četným sporům mezi dodavateli a uživateli dřevěných podlah. Stanoví postup montáže všech typů podlahovin, včetně montáže na podlahové topení, a vymezí požadavky, které musí být při montáži splněny. Bude definovat základní požadavky na podklady - vrstvy pod dřevěnou podlahou a na vlastnosti, které musí mít povrchová úprava podlahy. Stanoví úchytky geometrických znaků a požadavky na vzhled

hotové podlahy a odpovídající metody měření a posuzování.

Běžný postup tvorby normy začíná zveřejněním schváleného úkolu ve Věstníku Úřadu. Tam je uveden kontakt na řešitele, čímž je dána možnost každému zájemci účastnit se řešení úkolu. U řešitele je nutno se přihlásit. Každý přihlášený dostane první návrh normy a dostatečnou dobu pro zpracování návrhů na úpravu. K návrhu se vyjadřuje i Úřad. Řešitel zpracuje všechny návrhy spoluřešitelů a vypracuje přehled všech připomínek, ve kterém uvede, zda připomínku přijal, a pokud ne, jaký k tomu měl důvod. Konečný návrh pak s tímto přehledem a dalšími dokumenty předává Úřadu k vydání normy. Vydání normy je opět zveřejněno ve Věstníku Úřadu.

Je v zájmu všech potenciálních uživatelů nové normy, aby byla co nejdokonalejší. Budiž proto povinností každého, kdo k normě má co říct, aby to udělal.

Ing. Josef Mikšátko, CS.

Ultrabond Eco V4 SP Fiber

Inovativní lepidlo s mikrovlákny

Univerzální lepidlo ve vodní disperzi s vlákny pro designové a ostatní povlakové krytiny s velmi nízkým obsahem organicky těkavých látek (VOC)

PRO VINYLÓVÉ PODLAHY

- vynikající rozměrová stálost podlahy
- bez viditelných stop po těžkých předmětech
- lehká krémová konzistence
- neucpává aplikační stěrku
- velmi stabilní
- až o 50 % vyšší pevnost spoje
- spotřeba od 250 g/m²



K dostání v 1. pol. 2012
Ceny jsou uvedeny bez DPH

Cena 147,-/kg MOC



www.mapei.com
MAPEI
LEPIDLA • TĚSNICI TMĚLY • PRODUKTY STAVEBNÍ CHEMIE

SpeedTec



Rozjed'te to na plný plyn!

...s inovativními produkty
pro podlaháře s technologií
ARDEX SpeedTec!



NOVÁ ÉRA RYCHLOSTI
PŘI POKLÁDCE PODLAHOVIN:



Světová novinka:

ARDEX AF 601

Celosvětově první aktivátor lepidel, pro zvýšení počáteční lepidlosti produktů ARDEX pro podlaháře s technologií SpeedTec.



www.ardex.cz

weber.podlahy



weber.floor 4150

- samonivelační cementová hmota
- pevnost v tlaku 25 MPa
- pro tloušťky vrstev 2-30 mm
- pochůznost 2-4 hod

weber.floor 4160

- samonivelační cementová hmota
- vysoké zatížení - pevnost v tlaku 30MPa
- pro tloušťky vrstev 2-30 mm
- pochůznost 1-2 hod

weber.floor 4655

- samonivelační cementová hmota
- je určena zejména pod epoxidové povrchové úpravy
- pro průmyslové využití - pevnost v tlaku 30 MPa
- pro tloušťky vrstev 4-15 mm



divize WEBER

Saint-Gobain Construction Products CZ a.s.
Radiová 3, 102 00 Praha 10 - Štěrboholy
www.weber-terranova.cz
www.weber-panel.cz

UZIN WK 222



INOVACE
ROKUI
UZIN WK 222:
bez rozpouštědel,
široký rozsah
použití, tradiční
spracování

První lepidlo
bez rozpouštědel
pro všechna stavebně
obvyklá kontaktní lepení.

Více informací na www.uzin.cz

UZIN | A Brand of UFLOOR Systems
Uzin s.r.o. | A Company of Uzin Utz Group
Českomoravská 12a | 190 00 Praha 9
Telefon 283 083 314 | Telefax 283 083 419
E-mail: info@uzin.cz | www.uzin.cz



SUPELLEX

Průvodce
světem podlah

dovozce vinylových podlah
DESIGNline

NOVINKA
WINDMÖLLER
imitace kamene
s reálnou U spárou



www.design-line.cz

Malý průvodce možnostmi podlahového topení

Podlahové topení se stále více prosazuje jako příjemná alternativa vytápění objektů. Má své výhody z hlediska rozložení teploty v místnosti, úspory energie, možnosti regulace teploty, estetiky či minimálního víření prachu.

Ilustrační foto Bembe

Nápad umístit zdroj tepla do podlahy se uplatňoval již ve starém Římě. Tehdejší podlahové vytápění se nazývalo Hypocaust a fungovalo na principu zdvojené podlahy. Podlahu tvořily dvě vrstvy spojené krátkými sloupky. Do prostoru mezi sloupky se vháněl horký vzduch z pece, který podlahu ohříval. V současné době již technologie značně pokročily a podlahové topení můžeme realizovat v podobě teplovodního či elektrického systému.

Přednosti topení v podlaze

Rozložení teploty vzduchu u podlahového topení je pro člověka příjemnější než s radiátory. Teplota sálá rovnoměrně z celého povrchu podlahy, nejtepleji máme u nohou a ve výšce hlavy chladněji, takže i zimomřiví jedinci získají pocit tepelné pohody dříve a při nižší teplotě než při

klasickém vytápění. Rovnoměrné klima způsobuje, že skutečnou teplotu vnímáme, jako kdyby byla o 1–2 °C vyšší. Z toho plyne, že teplotu, které chceme dosáhnout, můžeme snížit a tak ušetřit náklady na energii za vytápění až o 15 %. Navíc zvýšíme relativní vlhkost vzduchu, takže zabráníme nepříjemnému pocitu sucha v krku a pálení dýchacích cest, jak tomu bývá např. v přetopených panelákových bytech.

Pro zdraví má podlahové vytápění ještě další výhody. Nízké povrchové teploty omezují víření prachu v místnosti a jeho přepalování na otopných plochách např. radiátorů. Topení udržuje podlahu trvale suchou a do jisté míry tak zabraňuje množení bakterií a roztočů.

Po stránce estetické a praktické přináší „podlahovka“ další zajímavý fakt, kterým je větší užitná plocha místnosti. Nejsme

prostorově omezeni, otopná tělesa nebrání rozmístění nábytku dle představ uživatelů. Také květinám na okenních parapetech se v zimním období bude jistě dařit lépe než v těsné blízkosti radiátoru. Pořizovací náklady podlahového topení jsou srovnatelné s pořizovacími náklady ústředního vytápění, elektrické topení lze pořídit dokonce za cenu nižší.

Teplovodní podlahové topení

Uplatňuje se v rodinných domech, historických budovách, sportovních i veřejných objektech. Tepelným nosičem je voda proudící trubkami zabudovanými v podlaze. Teplota vody je nižší než 50 °C, což znamená výraznou úsporu energie během provozu. Objem topné vody představuje cca 0,5 l na 1 m² topné plochy. Teplota může pocházet z různých alternativ

nízkoenergetických zdrojů, např. tepelné čerpadlo, solární články nebo kondenzační plynové kotle, které umí zužitkovat energii vodní páry vznikající spalováním plynu. Účinnost kotle se tak zvýší a úspora plynu při stejné tepelné pohodě dosáhne až 30 % za jednu topnou sezónu. Zdroj musí být vybaven regulačním zařízením, aby teplota vody v trubkách nepřesáhla zmíněných 50 °C. Vyšší teplota by mohla poškodit podlahovou krytinu. Maximální povolená teplota u obytných prostor je 29 °C, u koupelen a bazénů 35 °C. Těchto teplot však nepotřebujeme dosahovat denně, ale pouze v chladnějších obdobích roku.

Možností regulace teploty topné vody je opět několik. Při využití nízkoteplotních zdrojů tepla přivádíme vodu k rozdělovači topných okruhů již v požadované teplotě. Další variantou je zdroj tepla s tepelným spádem 75 °C – 60 °C, regulace vody na požadovaný tepelný spád probíhá přímo u zdroje nebo na rozdělovači topných okruhů. Tyto rozdělovače mohou být osazeny armaturou, která udržuje konstantní nastavenou teplotu. Nastavení požadované teploty se provádí mechanicky. Tato armatura se doporučuje u ploch teplovodního podlahového vytápění do 50 až 70 m². Cena se pohybuje kolem 1000 Kč, její nevýhodou je, že uživatel musí sám reagovat na aktuální teplotu a regulovat topení ručně. Pohodlnější, ale také cenově náročnější variantou může být trojcestný ventil a ekvitermní regulace, kdy teplotu topné vody řídí venkovní čidla teploty vzduchu, topné vody a konstantní nastavení topné křivky. Cena tohoto zařízení se pohybuje kolem 6000 Kč, výhodou je snadná montáž a téměř bezobslužný provoz zařízení, kdy stačí nastavit celoroční program a dle aktuálních potřeb jej případně korigovat.

Systémy teplovodního podlahového vytápění

Mokrý systém

Otopnou desku tvoří cementová směs nebo samonivelační anhydritová směs a potrubí je možné pokládat na rovnou plochu tepelné izolace s různou roztečí potrubí. Na tepelnou izolaci je nutné použít krycí fólii, která zabraňuje protečení cementové směsi pod tepelnou izolaci a vytvoření tepelného mostu. Tento způsob je finančně méně nákladný a šetří materiál, klade ovšem větší nároky na zručnost a kvalitu montérů. Je také náchylnější k poškození při dalších stavebních pracích. Další možností je pokládka systémové izolační desky, do jejíž vyliisovaných výstupků se snadno

montuje potrubí. Systémová deska je po obvodu opatřena zámkem, které umožňuje rychlé sestavení na plochu, a výrazně snižuje možnost výskytu tepelných mostů. Celá montáž je velice jednoduchá a rychlá. Potrubí je zapuštěné v systémové desce, nebezpečí jeho poškození je minimální a montéři se mohou bez většího omezení pohybovat po montovaných plochách.

Suché systémy

Používají se v prostorách, kde není přípustné větší zatížení vodorovné konstrukce, např. u půdních vestaveb s dřevěnou konstrukcí podlahy nebo u dřevostaveb. Základním materiálem jsou systémové izolační desky, teplovodivé lamely z pozinkovaného plechu, které se vtlačí do vyliisovaných výstupků systémové desky a dále slouží k uložení potrubí a zlepšení přenosu tepla. Výhodou tohoto systému je rychlá montáž, možnost okamžitého uvedení do provozu a nízká akumulativní schopnost, která umožňuje velmi rychle reagovat na požadované změny teplot. Montáž tohoto systému klade vysoké nároky na zkušenost a zručnost montérů pokládajících suchý systém teplovodního podlahového vytápění, krycích desek a vrchní skladby podlahy (dlažba, lamino, koberec a jiné).

Elektrické podlahové vytápění

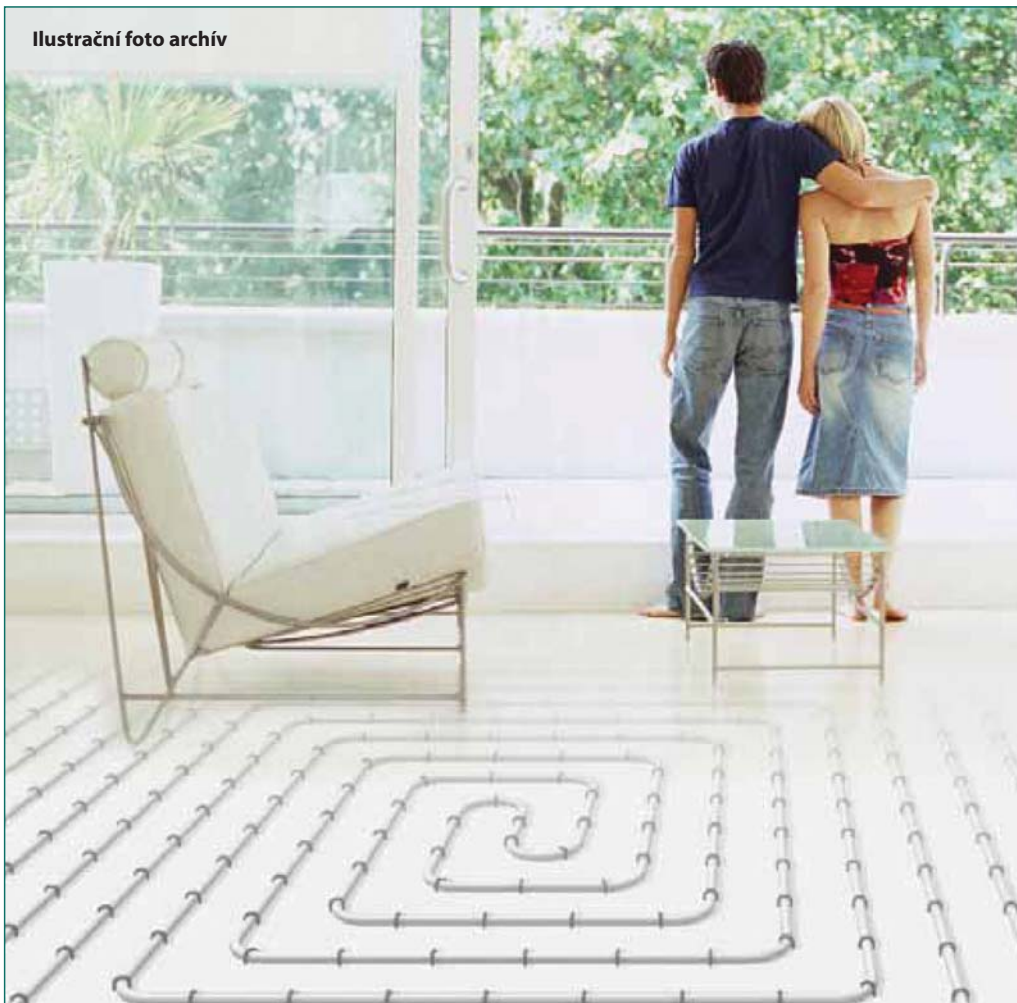
Hlavní předností elektrického podlahového vytápění je velmi snadná a rychlá regulace teploty jednotlivých místností nezávisle na sobě.

Obecně se do obytných místností doporučuje výkon kolem 100 W/m², do koupelen, kde vyžadujeme vyšší teplotu (30 – 33 °C), nebo starších rodinných domků, které nesplňují současné stavební normy a mají vysoké tepelné ztráty podlahou, se navrhuje výkon vyšší. Návrh příkonu a konečný výkon závisí na skladbě podlahy, způsobu provozu a požadavcích uživatele. Teplotu podlahy při vyšším instalovaném výkonu je vždy nutno kontrolovat termostatem. Systémy elektrického podlahového vytápění lze provést jako poloakumulační (smíšené) nebo přímo topné (tenkovrstvé). Existuje také systém akumulační, ten se však z důvodů velké tepelné setrvačnosti a problematické regulace používá méně často.

U poloakumulačních systémů je topný prvek umístěn v akumulační betonové vrstvě 5 – 6 cm silné nebo přímo na izolaci, kde se následně betonem zalije.

U přímo topných systémů je topný prvek uložen přímo pod podlahovou krytinou v pružném lepicím tmelu, který se nanáší na betonovou vrstvu.

Ilustrační foto archiv





Ilustrační foto Quick Step

Mezi smyčky topného kabelu, co nejbližší k nášlapné vrstvě se umísťuje podlahová sonda, která hlídá náběh teploty, umožňuje udržovat nastavenou teplotu podlahy a brání tak jejímu přetápění.

Důležitá je dobrá izolace. Absence izolační vrstvy může způsobit neúměrně dlouhou dobu natápění, případně fakt, že podlahy nedosáhne požadované teploty vůbec. U nových podlah se doporučuje použít extrudovaný polystyren v minimální tloušťce 6 cm, nejlépe ve dvou vrstvách (2 x 3 cm).

Rekonstrukce

V případě rekonstrukcí by se na starou podlahu měla instalovat nejdříve izolační vrstva. Pro tyto účely s ohledem na co nejmenší navýšení podlahy existují tenké (2 mm) polystyrenové izolace. Tyto materiály sice plně nenahradí klasickou izolační vrstvu, zvýší však tepelný odpor podlahy, zpomalí tok tepla dolů a urychlí prohřátí nášlapné vrstvy.

Kabely nebo topné rohože

Elektrické podlahové topení lze montovat dvěma způsoby – kabely nebo pomocí topných rohoží. Výhodou samostatných kabelů je vyšší flexibilita při montáži, kterou lze využít v členitých nebo nepravidelných místnostech nebo při vyhýbání se předmětům, variabilita plošného příkonu a nižší pořizovací cena. Nevýhodou je náročnější montáž, smyčky topného meandru se musí tvořit a fixovat k podkladu ručně. Topné rohože o tloušťce 3 až 6 mm se vyrábějí z topných kabelů jako šité nebo lepené. Na podlahu se ukládají do vrstvy samonivelační hmoty (10 až 15 mm). Výhodou je nízká stavební výška podlahy a snazší montáž.

Další alternativou jsou topné fólie, které jsou jen cca 0,4 mm silné a využívají se k instalaci přímo pod plovoucí podlahu. Výrobci je doporučují jako vhodnou alternativu podlahového vytápění k laminátovým i dřevěným podlahám. Technické parametry této fólie zaručují dodržení důležitých teplotních limitů pro odolnost podlahových materiálů i požadavky hygienických norem, velmi dobrou regulovatelnost teploty, jednoduchou montáž a odolnost proti mechanickému poškození.

Volba podlahové krytiny

Keramická dlažba je nevhodnější krytina na podlahové vytápění, má vysokou tepelnou vodivost, je pevně přilepena k podkladu.

Plastové podlahy a koberce mají horší

přenos tepla. Musí být celoplošně lepené, koberce nesmějí mít pěnovou podložku a jejich tloušťka by neměla překročit 1 cm. U dřevěné podlahy musíme počítat s tím, že dřevo je živý materiál a vlivem tepla a vzdušné vlhkosti reaguje. Vhodnou alternativou jsou vícevrstvé dřevěné podlahy, které mají díky své struktuře větší stabilitu. Ale i ty mohou vytvořit spáry. Pro lepší přenos tepla se doporučuje podlahu celoplošně přilepit. Existují i speciální systémy pro instalaci podlahového topení pod dřevěnou podlahu, například odizolované profilované hliníkové mřížky s drážkami pro uložení topného kabelu (tloušťka plata včetně izolace 13 mm), na které se přímo pokládá dřevěná nebo laminátová podlahy. Možnost použití dřevěné nebo laminátové podlahy na podlahové vytápění musí být uvedena od výrobce.

va

Odborná spolupráce: Josef Tareš, Vladimír Kudrna

Obecné předpoklady pro instalaci a efektivní využití podlahového topení

Kvalitní zateplení domu

Kvalitní zateplení domu snižuje tepelné ztráty během provozu a samozřejmě i provozní náklady.

Úroveň regulace

Výhodné jsou systémy elektrického vytápění, které lze programovat i dálkově ovládat.

Prostor pro izolaci

Pro montáž podlahového vytápění je nutné mít dům projektován tak, aby v místnostech určených k montáži byl v podlaze dostatečný prostor pro tepelnou izolaci (liší se podle konkrétního systému a výrobce, obvykle v přízemí a nad nevytápěnými prostory minimálně 60 mm plus topná deska, v místnostech nad vytápěnými prostory 30 mm plus topná deska).

Odborná příprava i instalace

U podlahového topení je důležitá spolupráce projektanta, realizační firmy a podlahářů. Podstatné je i dodržení pokynů výrobce topení, např. náběhového diagramu.

FATRACLICK

HOŘÍME FOTBALEM!!!

Maloobchodní cena

699,-

Kč/m² bez DPH

pro tyto 2 dekory:



Dub sibiřský šedý



Dub červenohnědý



Zákazník s nejvyšším prodejem FatraClicku v m² získává jako dárek reprezentační fotbalový dres ČR!

Termín akce: 21. 5. - 21. 6. 2012

Pro ostatní dekory je MOC 739,- Kč/m² bez DPH.

Prodejní místa distribuční sítě
V-PODLAHY, s.r.o.:



v-podlahy

Brno, Masná 104 - tel.: 545 221 086

Olomouc, areál VGP - hala C, Dolní Novosadská - tel.: 585 312 578

Ostrava, Teslova 2 - tel.: 596 133 654

Praha, logistický sklad Horní Počernice, areál VGP, budova D1, Do Čertous - tel.: 242 441 978

Vsetín, Jiráskova 701 - tel.: 575 759 250

Ústí nad Labem, U Podjezdu 523/2 - tel.: 471 120 098

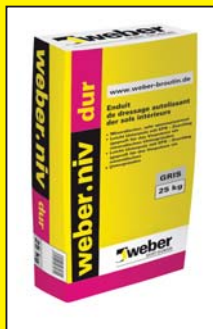
Pardubice, Na Spravedlnosti 1533 - tel.: 466 304 520

I problematické povrchy je třeba nivelovat

Rekonstrakční práce na podlahách v bytové i administrativní sféře mnohdy skýtají žalostné pohledy na obnažené podklady stávajících podlah se zbytky asfaltů, lepidel či jiných nepříjemných kontaminací. I takové povrchy je třeba řešit.

Divize WEBER, Saint-Gobain Construction Products CZ a.s., počítá i s touto variantou, a proto má ve svém výrobním portfoliu dvě unikátní samonivelační stěrky weber.niv DUR a weber.floor 4320. Obě samonivelační hmoty obsahují přídatek vláken, která výrazně zlepšují mechanické charakteristiky stěrek, především potom pevnost v tahu za ohybu, což je právě při aplikacích na problematické povrchy stěžejní.

Samotný problematický podklad je třeba v maximální míře připravit pro aplikaci stěrek. Prvním důležitým bodem je diagnostika podkladu a následné mechanické odstranění



nesoudržných balastů z podkladů v co největší míře.

Dalším neméně důležitým krokem je výběr vhodného přednatěru. K dispozici je styrenakrylátový adhezni můstek s křemičitým pískem weber.podklad haft pro nesavé podklady v pigmentovaném provedení, které vizuálně pasivně kontroluje stoprocentní pokrytí povrchů. Pro ještě složitější podklady je samozřejmostí i epoxidová kotva, která se skládá z materiálu weber.sys epox.podklad a zásypu křemičitého písku.

Samotnou aplikaci samonivelační hmoty s vláknem weber.niv DUR lze provádět v tloušťkách vyrovnávacího lože 3 – 30 mm. Technologicky je podstatná minimální tloušťka 8 mm, od které stěrka vykazuje atribut samonosnosti. Stěrkou lze vyrovnávat i dřevěné stabilní podklady či podlahy z OSB materiálů. Za zmínku stojí i pevnost v tlaku dané stěrky, která deklaruje hod-

notu 35 MPa. Weber.floor 4320 je aplikovatelná v neuvěřitelné variabilitě vyrovnávacího lože od 2 – 50 mm. Samonosná je od 20 mm tloušťky lože. Pevnostně vyrovnávací stěrka dosahuje 30 MPa v tlaku. Samozřejmostí je možnost aplikace obou stěrek na plochy s podlahovým vytápěním a široká škála možných podlahovin pro následnou finální úpravu.

Použití těchto stěrek v mnohých případech pomohlo podlahářským firmám k úspěšnému řešení problematických povrchů, a to nejen v České republice, ale i v Německu či Francii, a mnohé problémy jistě ještě řešit pomohou.

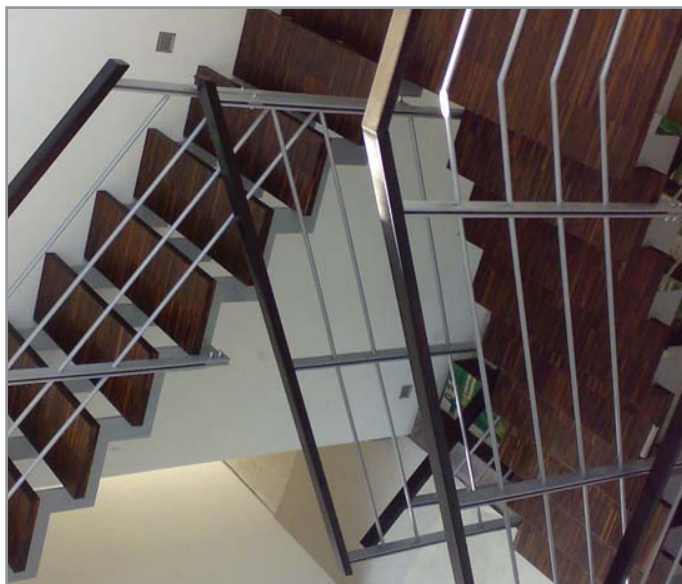
Pavel Svatoš,
product manager, divize Weber Saint-Gobain
Construction Products CZ a.s.,



je dnes v České republice jedním z nejvýznamnějších dodavatelů a výrobců vysoce kvalitních fasádních a zateplovacích systémů, štukových, tepelně izolačních a sanačních omítek, nátěrů, vyrovnávacích a samonivelačních podlahových hmot, lepidel na obklady a dlažby. Nabízí komplexní škálu řešení, využívá moderní technologie založené na nejvyšších technických požadavcích.

Tabulka základních fyzikálně-technických vlastností

	Pevnost v tlaku	Pevnost v tahu za ohybu	Reakce na oheň	Pochůznost	Tloušťka vyrovnávacího lože	Spotřeba na 1 m ²
weber.niv DUR	C 35	F 10	A1 fl	4 hodiny	3 – 30 mm	1,7 kg / mm
weber.floor 4320	C 30	F 7	A2 fl	2–4 hodiny	2 – 50 mm	1,7 kg / mm



Firma AKTO nabízí

- ŠIROKÉ SPEKTRUM DŘEVĚNÝCH PODLAH
- SCHODIŠTĚ – TYPICKÉ ČI ATYPICKÉ
- INTERIÉRY – ŘEŠENÍ DETAILŮ NÁROČNÝCH PRVKŮ MODERNÍCH INTERIÉRŮ

Tlustice 57, 268 01 Hořovice
tel.: +420 720 404 671
e-mail: akto@akto.cz

www.akto.cz

**Pro všechny, kteří rádi kopírují:
bude zase dost práce.**

Nová ponorná pila TS 55 R



Nejlepší ponorná pila, kterou jsme kdy vyrobili.

Další informace o tomto originálním přístroji Vám již dnes podá Váš specializovaný prodejce, nebo je naleznete na stránkách www.festool.cz/ts55

FESTOOL

MAGNUM Parquet

....znamená víc než parkety

Společnost MAGNUM Parquet je známá na trhu hlavně tím, že vyrábí a prodává třívrstvé dřevěné parkety. K podlahám však nezbytně patří i další sortiment, který vhodně doplňuje a spoluvytváří celkový vzhled a dojem z interiéru.



Dýhované lišty

Samozřejmou součástí dodávek zákazníkům jsou soklové lišty. Zákazník může vybírat (stejně jako u podlah) ze široké nabídky dřevěných dýh. Lišty jsou dodávány v délce 2,5 m s různými rozměrovými parametry – výška a šířka lišty.

Údržbové a čisticí prostředky

Nedílnou součástí kompletní dodávky podlah jsou i údržbové a čisticí prostředky. MAGNUM Parquet nabízí pod svou hlavičkou a firemním označením prostředky určené k ošetření a čištění lakovaných i olejovalých podlah. Stálou součástí nabídky jsou NanoCLEANER – pro běžné čištění lakovaných podlah, dále pak NanoPOLISH – leštěnka pro periodickou údržbu, která obnovuje přirozenou krásu dřevěných povrchů. Pro olejovalé podlahy jsou určeny NanoREFRESHER pro oil – podlahové mýdlo pro běžné čištění a NanoCENTIC2 – čisticí a údržbový olej pro periodickou údržbu. Návodů na použití jsou součástí balení.



Soklové lišty Magnum

V zájmu výrobce podlah je umět nabídnout ke svým speciálním podlahovým kolekcím i lišty odpovídajících dekorů a barev. Některé povrchové úpravy či barvy jsou natolik typické pouze pro podlahy MAGNUM, že není možné, aby externí výrobce dodal lištu na míru. Proto ve firmě MAGNUM Parquet v uplynulém roce začali vyrábět i soklové lišty. Lišty jsou vyrobeny speciálně k podlahám MAGNUM. Designově a technicky odpovídají parametrům podlahy. Vyrábějí se v délkách 2150 mm o výšce 40 nebo 60 mm, šířka 18 mm.



Schodové profily Magnum

Třívrstvé parkety se běžně používají i k obložení schodových nášlapů. Pro tyto případy nabízí MAGNUM Parquet i schodové profily. Jsou vyrobeny ze stejného materiálu jako podlahy MAGNUM, proto odpovídají barvou, shodnou povrchovou úpravou a technickým provedením. Jednoduše se instalují díky shodnému zámkovému spoji. Vyrábějí se ve dvojím provedení – tzv. profil „s nosem“ a profil hladký. V nabídce jsou samozřejmě i lišty k těmto profilům.

Lepidla

Další z novinek v doplňkovém sortimentu jsou lepidla, která jsou dodávána také pod značkou MAGNUM. V nabídce je jednosložkové polyuretanové lepidlo MAGNUM PU50 v monoporcích 600 ml. Dále pak jednosložkové elastické lepidlo MAGNUM Pro Plus. Toto lepidlo je dodáváno v 6kg aluminium/plastových sáčcích, po třech kusech v plastovém kbelíku. Obě lepidla jsou určena pro lepení všech typů parketových podlah včetně velkých formátů, vícevrstevných parket, schodových profilů atd.

Dřevo na podlahovém topení

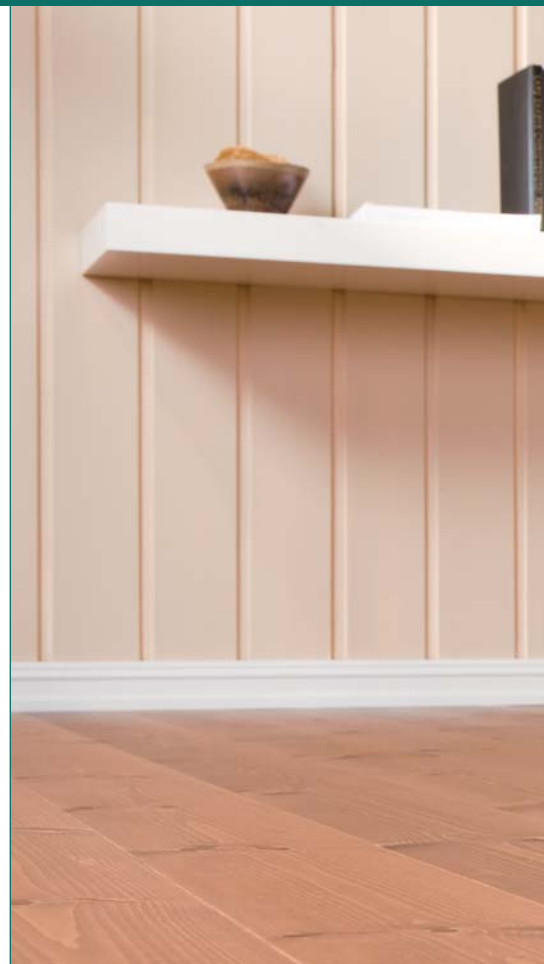
Podlahové topení patří bezesporu k pokrokovým metodám vytápění budov. Ideální podlahovou krytinou je pro ně určitě keramická dlažba. Výborně vede teplo, nedilataje, na rozdíl od dřeva, které z tohoto pohledu má vlastnosti opačné – hůř vede teplo a se zvýšením teploty mění svoje rozměry a tvar. Právě tyto vlastnosti omezují použití některých druhů dřevin a také konstrukcí podlahových dílců.

U masivních podlahových dílců, jako jsou například vlysové a mozaikové parkety, považujeme za standardní, vhodnou dřevinu dub a ty ostatní dřeviny, které mají stejné dilatační vlastnosti jako dub. Porovnání získáme z přehledných údajů o radiálních a tangenciálních šířkových změnách, vyjádřených v procentech úbytku šířky, klesne-li vlhkost z 30 % na 0 % vlhkosti – z takzvaného bodu nasycení vláken na nulovou vlhkost. Hodnoty tangenciálního a radiálního sesychání uvádí tabulka. Žádná norma nestanovuje, které dřeviny lze nebo nelze použít na podlahové topení. U dřevin s nedoporučením na podlahové topení se čtenář z tabulky dozví, že může očekávat větší spáry

než u tradičního dubu. Konečně všechny parkety z masivů budou mít v průběhu zimního období, hlavně však na konci zimního období větší či menší spáry, na podlahovém topení samozřejmě o něco větší.

Velkou roli u podlahovin z masivů hraje poměr šířky a tloušťky. U tenkých a současně širokých profilů je dvojitá nebezpečí: U profilů s tangenciálním průběhem letokruhů dochází k příčnému prohnutí (korýtko nebo vyboulení). U širokých profilů se tvoří nadměrné spáry. Vhodné a nevhodné profily z masivů na podlahové topení uvádí obrázek.

Nejvhodnější profil klasické parkety je: tloušťka 22 mm, šířka 70 mm a méně.

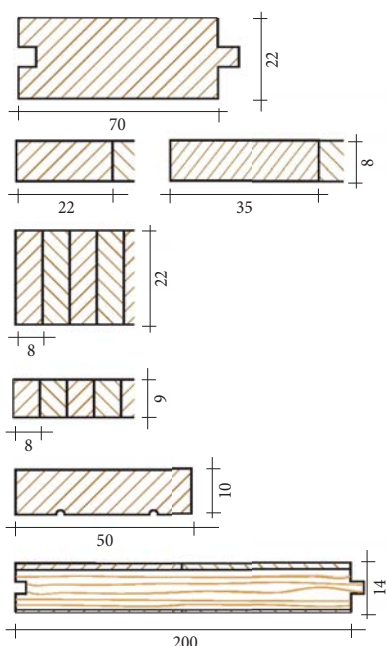


Nejvhodnější profil lamely klasické mozaikové parkety je: tloušťka 8 mm, šířka 20 mm, max. 22 mm. Šířky 35 mm, známé u ozdobných parket tohoto druhu, sesazených do různých úhlopříčných obrazců s orámováním, jsou naprosto nevhodné. Nevhodné jsou i palubky širší než 80 mm.

Masivní podlahové prvky všech druhů se vždy celoplošně lepí na tvrdé, rovné a suché podkladové vrstvy – betonové nebo anhydritové, v nichž jsou uloženy trubky s topným vodním médiem, které musí být min. 35 mm pod jejich povrchem. Povrchově málo pevný, drolivý podklad je naprosto nevhodný pro lepení. Jak rozpoznáme dostatečně tvrdý, pevný povrch od rozpadavého? Jednoduše tak, že sekáčem se snažíme udělat v podkladu rýhu. Jestli se nám to nedaří a zůstává jen bílá čára, je povrch výborný. Rovinnost snadno zkontrolujeme dvoumetrovým pravítkem s dovolenou odchylkou ± 2 mm, podle ČSN 744505.

Vlhkost podkladní vrstvy s podlahovým vytápěním je zásadně rozhodující pro úspěšnou realizaci. Nalepit dřevěnou podlahu na nedostatečně vysušený podklad znamená katastrofu. Dochází k deformacím podlahových prvků, vyboulení a odtržení. Oprava není možná, výměna ano, ale jen za obrovských nákladů a oddálení opravy za účelem vysušení. Vlhkost betonu je stanovena normou

Různé profily parket a jejich vhodnost na podlahové topení



Vlysové parkety, optimální profil z hlediska tvarové stability 70 mm x 22 mm. Tloušťka je nevhodná z hlediska tepelného odporu.

Mozaikové parkety, profil 22 mm x 8 mm optimální. Profil 35 mm x 8 mm, naprosto nevhodný.

Průmyslová mozaika, tloušťka 22 mm, nebezpečí skupinových spár, vysoký tepelný odpor, nevhodný profil.

Průmyslová mozaika, poloviční tloušťka, velmi stabilní profil, nízký tepelný odpor.

Lamparkety, nevhodný poměr šířky k tloušťce, nebezpečí tvoření korýtek.

Třívrstvé parkety, plošně i rozměrově stabilní, dovolené příčné prohnutí 0,4 mm.



Ilustrační foto Osmo

– pod 2,5 %. Konečná ustálená vlhkost betonu však činí 1,3 % – 2,2 %. Pro podlahové topení by měla být vlhkost pod 2 %. Zdánlivě malý rozdíl vlhkosti představuje při tloušťce potěru 8 cm velké množství vody, které má tendenci vstoupit do dřevěné vrstvy nad potěrem, a to i přes polyethylenovou parozábranu. Obrovský problém však spočívá v přesném kontrolním měření vlhkosti z odebraného vzorku, aniž by se prosekla teplovodní trubka. Zde by mohl pomoci výkres uložení topných trubek, za předpokladu, že skutečnost odpovídá výkresu.

Pokud je vlhkost podkladu nejistá, je lépe upustit od celoplošného lepení masivních parket a použít třívrstvé parkety a jako parozábranu izolační fólii Stafol tl. 0,6 mm, která se dokonce používá i proti tlakové vodě.

Třívrstvé parketové dílce jsou vhodné na podlahové topení. I v tomto případě je však nutno investora upozornit, že podlaha nebude zcela bezespará a že příčný průhyb může být až 0,4 mm, což norma ČSN EN 13499 připouští. Právě z tohoto důvodu, a to platí pro všechny podlahové dílce obdélníkového formátu, orientujte dílce při pokládce tak, aby delší strana směřovala kolmo na stranu s oknem. Jsou-li v místnosti okna na obou na sebe kolmých stěnách, zvolte kolmý směr na tu stěnu, která má větší plochy oken.

Projektant podlahového topení bude mít zájem o podlahovinu co nejtenčí, aby byl přenos tepla do prostoru co největší. Snižují se tím náklady na délku topných trubek.

Ideální jsou mozaikové parkety tloušťky 8 mm, průmyslová mozaika poloviční tloušťky (9 mm). Nevhodná je průmys-

lová mozaika tloušťky 22 mm. Nevhodné jsou i tzv. lamparkety tloušťky 10 mm a šířky 50 mm, pro jejich nevhodné proporce šířky k tloušťce a dodatečnému korytkovatění. Při volbě druhu podlahoviny na podlahové topení dbejte vždy pokynů výrobce.

Ing. Rajmund Coufal PhD., Zlín

Hodnoty tangenciálního a radiálního sesychání

Dřevina	radiální sesychání	tangenciální sesychání	průměr	vhodná z hlediska změn rozměrů
Dub	4,0 %	7,8 %	5,9 %	ano
Buk	5,0 %	11,8 %	8,4 %	ne
Javor horský (klen)	3,0 %	8,0 %	5,5 %	ano
Bříza	5,3 %	7,8 %	6,6 %	ne
Hrušeň	4,6 %	9,1 %	6,9 %	ne
Ořech	5,2 %	7,1 %	6,1 %	ano
Akát	3,9 %	5,8 %	4,8 %	ano
Teak	2,5 %	4,2 %	3,3 %	ano
Jilm polní	4,6 %	8,3 %	6,5 %	ne
Habr	6,8 %	11,5 %	9,2 %	ne !
Modřín	3,3 %	7,8 %	5,6 %	ano
Dub červený	4,5 %	8,7 %	6,6 %	ne
Olše	4,3 %	9,3 %	6,8 %	ne
Jasan	5,0 %	8,0 %	6,5 %	ne
Mahagon	3,2 %	5,1 %	4,2 %	ano
Kaštan jedlý	4,3 %	6,4 %	5,4 %	ano

ANVI
TRADE

Obchod pro podlaháře

Pravidelný rozvoz zboží - po celé ČR



spacia
FLOORS FOR EVERY SPACE

amtico
international

Thermofix

LINO
fatra

Tarkett

FINfloor



Bostik



- PVC
- LVT
- guma
- linoleum
- dřevo
- plovoucí podlahy
- koberec
- čisticí zóny
- stěrky
- lepidla
- soklové lišty

Prodloužená
otevřací
doba

po - pá 7⁰⁰ - 17⁰⁰

Vídeňská 744
140 00, Praha 4 - Krč
tel.: 271 096 610, 724 961 052
e-mail: objednavky@anvitrade.cz
www.anvitrade.cz



MUREXIN

www.murexin.com



Podlahy na úrovni ...

- Příprava a vyrovnání podkladu
- Lepidla, fixace
- Tmely, laky, oleje a vosky
- Čištění, údržba

Více na www.murexin.com

Artelit™

PROFESSIONAL

KOMPLEXNÍ SYSTÉM PRO PODLAHÁŘE

VYROVNÁVACÍ
HMOTY

LEPIDLA NA
PODLAHOVÉ
KRYTINY

POVRCHOVÁ
ÚPRAVA



www.artelit.cz

ESCO

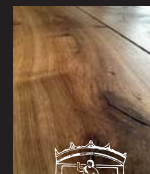
PODLAHY s.r.o.



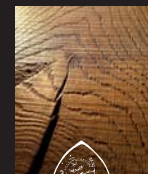
CHATEAU



KOLONIALE



Belgien Vloeren



KAREL IV

NOVINKA ROKU 2012

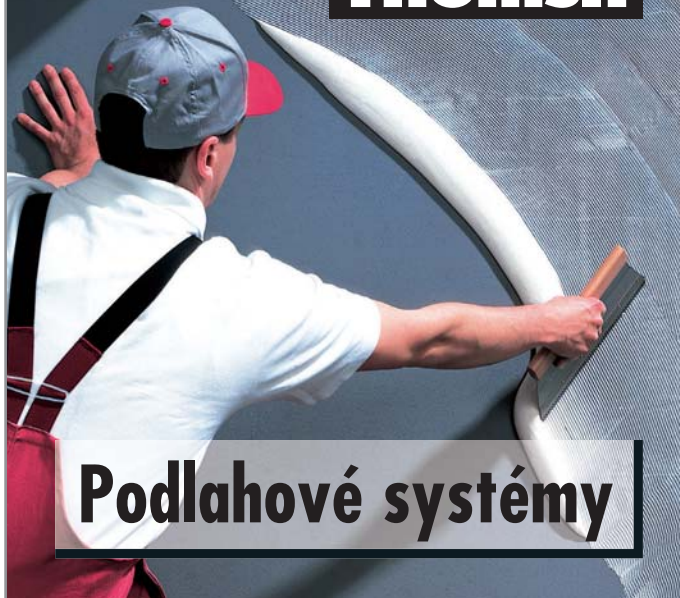


Šumava

www.escopodlahy.cz

podlahy@escopodlahy.cz | tel.: 380 424 218

Thomsit



Podlahové systémy

- penetrace
- samonivelační stěrky
- lepidla na parkety a podlahové krytiny
- parketové laky a oleje
- čističí a ošetřující prostředky

www.thomsit.cz

Henkel Kvalita pro profesionály

Opravdu Bosch! Sklonoměr, který měří i vzdálenosti.



NOVINKA! GLM 80 + R 60 Professional.
Sklonoměr a laserový dálkoměr v jednom.
Změří jakýkoli sklon a jakoukoli vzdálenost
do 80 metrů – dokonce i přes překážky.
Pro profesionály od profesionálů.

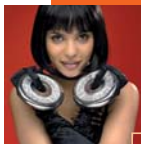


BOSCH
Stvořeno pro život

www.bosch-professional.cz

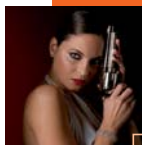
Systémy suché výstavby

fermacell®



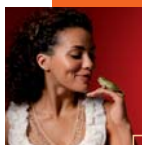
Extrémně
pevně
a stabilní!

Tlumí hluk!



Spolehlivé
a bezpečné!

Odolné
proti ohni!



Ohleduplné
ke všemu
živému!

Šetří
čas i peníze!



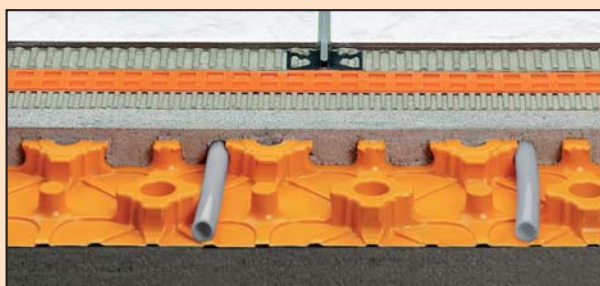
www.stavetchytre.cz

www.fermacell.cz

Schlüter®

– BEKOTEC-F

Spolehlivý, mimořádně tenký systém
pro podlahové vytápění



- nízká konstrukční výška
- potěr bez dilatačních spár
- rychle reagující vytápění
- rovnoměrný rozvod tepla
- nízké teploty na přívodním potrubí
- nízké náklady

**Schlüter®
Systems**

Servisní kancelář Praha
Schlüter Systems
Na Žertvách 2247/29
180 00 Praha 8
Tel.: 00420 227 133 193
servis_praha@schlueter.de
www.schlueter.cz



Různé materiály na podlahovém topení

Podlahové teplovodní vytápění má svoje specifika. Není zcela nutné návrh příliš komplikovat, některé technické záležitosti je však nutné dodržet. Tak například - vzdálenost trubek od sebe je zásadně ovlivňována typem podlahové krytiny.

Proč používat v celém objektu podlahové topení? Protože je komfortní, úsporné – tudíž ekologické a dává možnost využití nízkoteplotních zdrojů, jako jsou tepelná čerpadla, vakuové trubice nebo kondenzační kotle. Podlahový systém

umožňuje i chlazení – tedy klimatizaci, je-li tepelné čerpadlo takto vybaveno. Tento druh otopné soustavy má vysokou samoregulační schopnost. To znamená, že celkový výkon je vyzařován na malém rozdílu teplot mezi povrchem podlahy

a vzduchem v místnosti (obvykle 6K). V případě zvýšení teploty místnosti o 2K výkon topení poklesne o 30 %, aniž byste cokoli udělali. A proč je tedy úsporné? Protože celková zářící plocha je u takového vytápění obrovská (podlaha a v odrazu

další plochy - strop a stěny), a tudíž člověk nevnímá v místnosti jen teplotu vzduchu, ale takzvanou výslednou teplotu, jejíž efekt je dobře znám z jarního lyžování v trenkách a tričku.

Jaký je ale vztah ke krytinám? Tak především regulace podlahového topení změnou průtoku vody není efektivní, a tudíž by samotný návrh měl být zpracován správně. Pokud se v objektu vyskytuje více druhů podlahových krytin než jediná, je potřeba věnovat pozornost roztečím trubek od sebe. Jinou rozteč budeme mít pod dřevěnou podlahou a jinou pod dlažbou (pokud se neuvažuje s různými teplotami vody – to je sice technicky

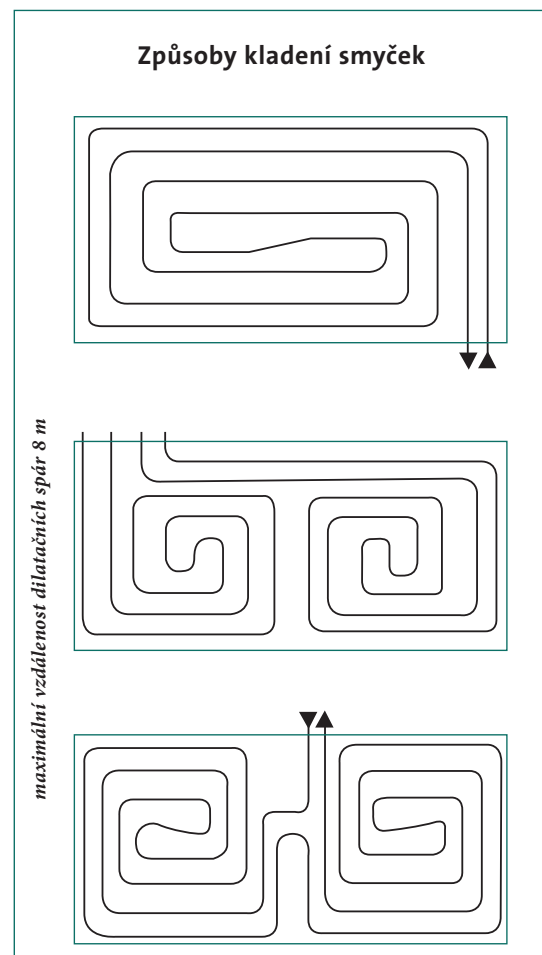
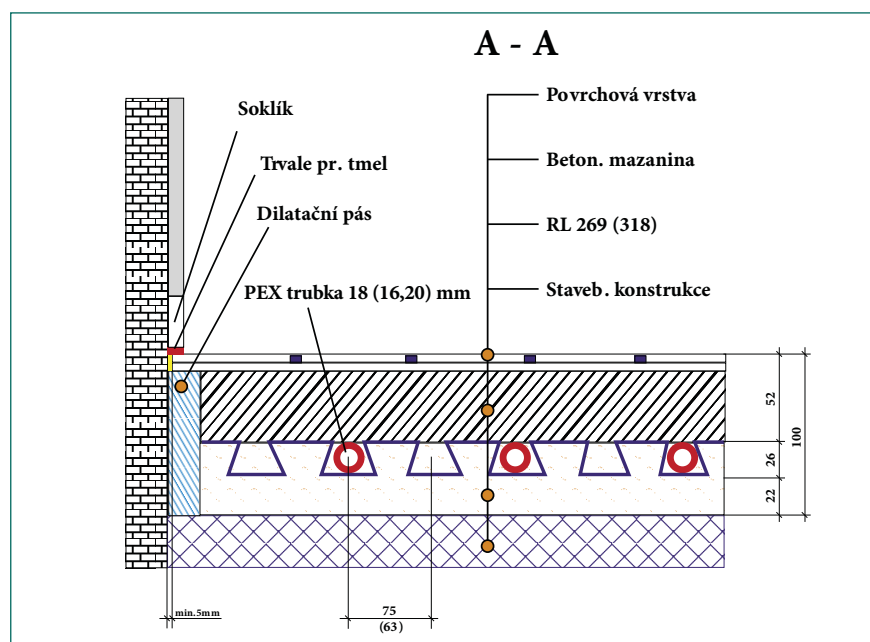
řešitelné, ale velmi obtížně). Z toho plyne, že před zpracováním projektu podlahového topení musí projektant obdržet od investora přesné, a již neměnné, rozvržení podlahových krytin v objektu. Jaký obrovský rozdíl v tom může být, je patrné z přehledné tabulky výkonů podlahového topení a s krytinou souvisejících opravných koeficientů, kterými se uvedené tabulkové hodnoty přenásobují. Jednotlivé dilatační celky podlahového topení (většinou cca po 20 m²) oddělené od sebe a od zdí dilatační páskou, jsou souvisle přelepeny dlažbou na trvale pružný tmel. Pokud v jednom směru dlažba přesahuje rozměr cca 8 m, musí

být dilatace přiznána až na povrch – tedy i v dlažbě. Plovoucí podlahy nejsou tak choulostivé, ale u obojích podlah platí zásada dobře vyřešeného obvodového soklíku. Krytina se musí pod tento soklík volně zasouvat vlivem teplotní roztažnosti. Pokud se přece jen rozhodnete regulovat podlahový systém teplotním nebo průtokovým zásahem, pamatujte, že to musí být vždy pro celou místnost, tedy i pro několik smyček naráz, jinak se může vaše drahá podlaha nenávratně poškodit.

Ing. Zdeněk Jícha
www.revel-pex.com

Základní tepelný výkon pro teplotní spád 8 °C, pro trubku prům. 18 mm									Opravné koeficienty (K) pro nášlapné vrstvy podlah			
Výpočtová teplota místnosti t _i (°C)	Střední teplota topné vody (°C) t _{vs} =(t _p + t _i)/2 (°C)	rozeč potrubí (mm)				rozeč potrubí (mm)				Keramická podlaha K = 1	PVC, linoleum K = 0,84	
		75	150	225	300	63	126	189	252			Koberec, jekor K = 0,75
15	30	114	103	91	79	116	108	97	87			
	35	152	137	120	105	155	144	130	115			
	40	189	171	151	132	193	180	162	145			
	45	227	206	180	157	232	215	199	173			
20	30	76	69	60	53	77	72	65	58			
	35	114	103	91	79	116	108	97	87			
	40	152	137	120	105	155	144	130	115			
	45	189	171	151	132	193	180	162	145			
24	30	46	41	37	32	47	43	39	35			
	35	83	76	66	58	85	79	72	64			
	40	121	110	96	84	124	115	104	93			
	45	159	144	126	111	163	151	136	121			
Spotřeba trubky pro 1 m ² podlahové plochy (m)		13,4	6,7	4,4	3,3	15,9	7,9	5,3	4			

Poznámka:
Max. chladicí výkon podlahové plochy 40 W/m²,
nejnižší přípustná teplota vody pro chlazené podlahy
je 17 °C (z důvodů kondenzace).





dlh.
PASSION FOR WOOD

Dokonalý
systém
montáže

www.dlh.cz

DLH Czech, s.r.o.
ul. Na Hůrce 1091/8, 161 00 Praha 6
Czech Republic

tel: +420 235 090 851-4
fax: +420 235 090 841

info@dlh.cz
www.dlh.cz

HLINÍKOVÉ PROFILY S FÓLÍÍ
šířka 80 mm

NOVINKA



profil team

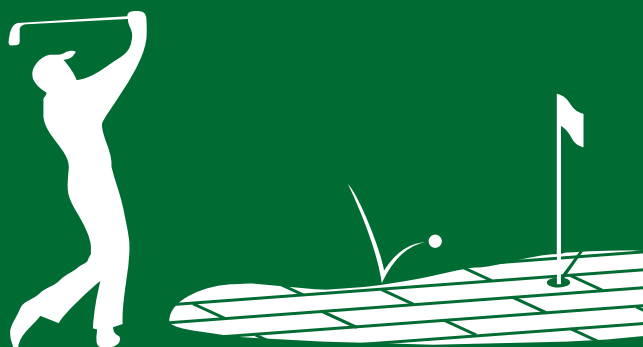
**INTERIÉROVÉ A OBKLADOVÉ
PROFILY**

U NÁS MAJÍ LIŠTY HNÍZDO

13. června 2012, Mnich

V. Mistrovství ČR podlahářů

Otevřený šampionát
pro dovozce, výrobce, prodejce
a realizační firmy z oboru



NanoChina Oil - EXTERIÉROVÝ TUNGOVÝ OLEJ
na venkovní dřevěné terasy, pergoly, zahradní nábytek,
ploty, dřevěné obklady



NanoChinaOil je dřevný olej z ořechů čínského stromu tunga. Má výborné penetrační a impregnační vlastnosti a výrazně zvyšuje odolnost dřeva vůči vodě, popraskání, hnilobě a houbám.

objednávky: ☎ 725 417 110 ✉ plichkova@nanolaky.cz

Nanofloor

nanolaky

www.nanolaky.cz

trendy / realizace / z praxe soudního znalce / řemeslo a obchod / materiály / fakta

www.az-podlahy.cz

podlahy
a interier

Dvuměsíčník
pro odborníky
a jejich zákazníky

**Zaměřený na tematiku
bytových i komerčních
interiérů s důrazem
na obor podlah**



Navíc virtuální vydání na internetu.

Časopis DOMO
www.profimag.cz

PROFI MAGAZÍN O PODLAHÁCH
A PODLAHOVÝCH SYSTÉMECH
Objednávejte on-line na: ateml@send.cz

Jak správně ocenit zakázku?

Vypadá to na první pohled jednoduše, ale v praxi se s touto otázkou setkáváme velmi často. Neexistuje žádný přesný manuál, kde by bylo krok po kroku rozepsané, co a jak ocenit. Rád bych ale upozornil na zdánlivé maličkosti, které však většinou vedou k vítězství a nebo k prohře v souboji o zakázku.

Velmi častou a hlavně opakující chybou je to, že nedovedeme počítat. Nemyslíme sčítat a odčítat. Každé počty musí být dvoji, jedny pro zákazníka a jedny pro nás. Že tomu nerozumíte? Pokusím se vám to vysvětlit. Oba součty v konečném výsledku nakonec dají cenu za zakázku. A zakázku přijímáme s úmyslem, že vyděláme nějaké peníze. Vytvoříme zisk. Zisk ale nejde vytvořit prachspřstým oškubáním zákazníka. I ten se dovede bránit, a to nejčastěji odchodem k zdánlivě levnější konkurenci. Zbrklé vystřelení ceny od boku při vstupu do místnosti je většinou efektní, ale již první krok k prodělků. Místnost je spíše skladištěm nábytku než místností, pod stávající krytinu nikdo nevidí a zákazník si matně vzpomíná, jak vypadá podklad. Zde se pozná pravý mistr. Zkušeným okem se podívá po krytině, aby viděl všechny nedostatky, které na ní vznikly dlouhodobým užíváním, různá zvlnění a zlomy, prohlubně a kopečky. Už díky tomu ví, že bude muset stěrkovat a v jaké pravděpodobně vrstvě. Potom někde odkryje kousek podlahy a zkontroluje povrch podkladu. Ví, že to mnohdy v rozích nejde, ale pokud si vás zákazník pozval a požaduje výměnu podlahy, většinou již nevádí, když krytinu otevřete i na jiném místě. To, o čem vás zákazník přesvědčoval, že je velmi kvalitní beton, který dělal strýc Miloš, a že to byl fachman, je najednou xylolit. Rozdíl v materiálu, který je nutný k přípravě rovného podkladu, je obrovský, nemluví o ceně za zhotovení.

Nebojte se navrhnout zákazníkovi drahý postup. Hodně zákazníků po něm rádo sáhne. Ale i oni musí nabýt přesvědčení, že to bude nejvhodnější řešení. Hodně podlahářů mluví ve zkratkách a slangových výrazech. To si nechte pro kolegy z branže. Před vámi stojí naprostý laik, který ani pořádně netuší, co znamená vámi pronesená věta: „To je v klidu, paninko, donesem rulu, kopnem do ní, vono se to rozmotá, tam v rohu to fiknem, čmárnem to lepidlem, buchnem lišty a jdem dom“.

Vyděšená zákaznice se zeptá, jak dlouho to bude trvat, a odpověď typu dvě tři hodky jí na klidu taky nepřidá. Proboha, za co chtějí tolik peněz! Vždyť tady budou

tři hodiny, místnost má 16 metrů a za práci chtějí čtyři tisíce. A jde rychle zkusit konkurenci. Přitom stačí tak málo. Mluvit se zákazníkem a vysvětlit mu, co budeme dělat. Zkuste vynechat familiérní oslovení a oslovujte paní Novotnou nebo pana Nováka správně česky, pátým pádem, např. pane Nováku. Zní to najednou jinak než pane Novák, že? „Prvně budeme muset donést celý řez vaší nové krytiny k vám do patra. Mohl byste prosím zajistit, aby si ve třetím patře dali pryč ten kočárek? Stačí mezi osmou a půl devátou. To víte, řez je dlouhý 4 metry, těžký a chodba úzká. Na ty kytky dáme pozor. Až ho vyneseme, tak si znovu prohlédneme připravenou místnost, zameteme a rozmotáme krytinu. Zkontrolujeme, jestli v ní není kaz, a vycen-trujeme. Ořízneme na tvar a potom ji začneme lepit. Nakonec uděláme soklové lišty, zameteme a vy si můžete převzít novou podlahu. Celá tato operace bude trvat asi čtyři hodiny. V tomto případě má klient představu, co budete dělat a za co chcete peníze.

Ale zpátky ke stanovování vhodných technologických postupů. Uvědomte si, že to nejste vy, kdo nese zodpovědnost za to, jak vypadá podkladní vrstva. Vy ji budete pouze dále upravovat. Proto neváhejte a ve vlastním zájmu upozorněte na veškeré chyby, které objevíte. A také navrhnete a důkladně vysvětlete, jak je dokážete opravit. Dělejte si poznámky. Na otázku „co to bude stát“ raději v tuto chvíli neodpovídejte, ale pečlivě počítejte a zvažujte. Co bude levnější a rychlejší v tuto chvíli? Celodenní prašné broušení podkladu, zničený brusný kotouč a podlahy v téměř stejně špatném stavu, nebo použití dražší, ale kvalitní penetrace, kdy v jednom dni nanesu i samonivelační stěrku? A jsme zpátky u vysvětlování.

Hodně zkušeností mám s opravou podlah ve starých domech. Betonová mazanina je většinou ve stavu žalostném a velmi zkušený známý zedník, který dělal v Německu, se objevuje stejně často jako kašpárek v loutkovém divadle. Ten začne investora přesvědčovat, že nejlepší je podlahu vykopat a udělat novou. Přitom stačí použít speciální stěrku a podlahy může sloužit

dál. Jen se musí zákazníkovi předložit na stůl všechny argumenty: beton z betonárky je sice levný, ale musí se nějak dopravit na místo, starý beton se musí vykopat, uložit do kontejneru, odvézt a zaplatit poplatek za skládku. Vznikne prach, náklady na práci a dopravu. Je to velmi dlouhý časový úsek + navíc dozrání mazaniny, aby bylo možné stěrkovat a položit podlahu. Vaše řešení: dražší materiál na vstupu, rychlý časový sled, pouze lokální znečištění, odpadají drahé přesuny hmot. Pokud postavíte zakázku jen na ceně, vyhraje zedník, pokud ji ale důkladně zdůvodníte, vyhráváte vy. Při zdárném dokončení včas a v požadované kvalitě vaše pověst jako odborníka je šířena dál a přinese vám další zisk.

Naučte se říkat ne. Staré židovské přísloví praví: „I prodělek je někdy výdělek“. Já zase říkám: „Tak to je ideální zakázka pro moji konkurenci.“ Nenechte se jen pod vidinou výdělků zatáhnout do něčeho, o čem víte, že to dobře nedopadne - mokré a křivé podklady, houpající se konstrukce, používání nevhodných materiálů a technologií. Naši zákazníci jsou většinou velmi dobře informováni, jenže pokaždé si zapamatují jen tu část, která se jim hodí. Přesvědčování typu to nevádí, já vám to podepíšu, je k ničemu. Pokud vám zákazník vnutí technologii nebo nevhodný materiál, nemůžete očekávat dobrý výsledek. Ve finále výsledek stejně hodí na vás. Není horší reklamy než rodinná sešlost a otázka na špatně udělanou podlahu. Zákazník nepřizná, že si materiál vybral sám, že nutil podlaháře do toho či onoho. Odpoví, že podlahu dělal ten a ten. Přitom stačí říci ne. Já to dělat nebudu, za ty problémy mi to nestojí, ale rád vám dám kontakt na moji konkurenci. A hned nadiktujte telefonní číslo.

Sjednání zakázky je velmi důležité a vyžaduje čas. Domlouvání ve spěchu, kdy vám nebo zákazníkovi neustále zvoní v kapse telefon, nemá smysl. Zákazníka neovlivníme, ale vy byste ke sjednání měli přistupovat velmi vážně a seriózně. Napište objednávku, v ní konkretizujte, co budete dělat a na čem jste se domluvili. Objednávka vás dokáže ochránit, ale také potopit. Co je psáno, to je dáno. Viděl jsem objednávku



Ilustrační foto Quick Step

napsanou podlahářem, kterého stavebník nutil položit palubky na vlhký beton. Prostě do ní napsal, že si zákazník objednáva zvlněnou dřevěnou smrkovou podlahu se zašedlými skvrnami pod lakem. Nakonec se stavebník umoudřil a počkal na upravení vlhkosti.

Namítnete, že tento postup nejde praktikovat na velkých stavbách, kde se pracuje formou subdodávky. Neočekávejte ode mne žádnou zázračnou radu, jak postupovat v tomto případě. I zde ale dvojnásob platí, že zanedbání, nebo spíše opovrhování dodržováním technologické kázně se obzvlášť drazě vymstí. Přesvědčování různých stavbyvedoucích, že je všechno v pohodě a že za všechno berou záruku, platí pouze do chvíle vzniklého průšvihy. Potom se k ničemu neznají. Mělo by být konečně profesní ctí nás všech odmítat vydírání velkých silných stavebních firem a trvat na dodržování bezpečných pracovních postupů. Proto je tu Cech podlahářů, který se snaží tuto džungli dát do nějakého řádu. Na setkání členů se vyřešila spousta problémů a stanovil se mnohokrát společný postup. Díky tomu se také členové málokdy dostávají do spirály druzhotné platební neschopnosti. Zpátky ale k počítání zakázky. Vždy spo-

čítejte všechny vstupy, které se zakázkou budete mít. A opět jsme u toho, čemu říkám druhé počty. Pokusím se vám to vysvětlit na příkladu. Při použití kvalitní stěrky budu lít vrstvu 4 mm a spotřebuji 250 kg hmoty. U horší stěrky musím nalít 6 mm a spotřeba vzroste na 325 kg. Cena za horší stěrku je však pořád nižší než za tu lepší. Cena práce je v obou případech stejná. Právě teď na naší práci neviditelně vydělává zákazník. Proč? Zkuste mu napočítat, že jste navzpírali o 75 kg víc, že jste déle lezli po kolenou, že vás více bolí ruce a že jste si více opotřebovali nářadí, tlumiče v autě, měli větší spotřebu pohonných hmot. Nebo vysvětlíte zákazníkovi, že jste mu sice prodali levnější stěrku, ale bude mít dražší broušení, protože touto stěrkou nejde udělat dokonalá rovina. Že jsou to hlouposti? Možná se tak zdají, ale opak je pravdou. Za pár let vás budou zbytečně bolet záda, budete mít zničené auto a žádné úspory. Zákazníky, kterým jste „šetřili“ peníze, to nebude vůbec zajímat. A právě tento pohled je při stanovování ceny za zakázku nutno též zohledňovat. Klidně vysvětlíte zákazníkovi, že položka za přesun hmot je platba za to, že materiál musíte vynesit do x-tého patra. Že to vaši konkurenti nedělají, neznamená, že vy to

nemusíte dělat. Zisk sražený na hranici rentability sotva zaručí rozvoj firmy.

Někteří zákazníci zahajují jednání o provedení práce slovy: „Jaká bude sleva?“ Odpovězte na tuto otázku též otázkou: „Za co má být sleva?“ Věřte, že vám neodpoví. Prostě to tak jen zkouší. Slevu mohu dát na zboží, které levně nakoupím a mám na něm i po slevě dostatečný zisk, ale rozhodně ne na práci. Pokud mám zlevnit práci, tak ji přece nemohu udělat stejně poctivě a kvalitně jako za plnou cenu.

Občas mne někteří podlaháři žádají, abych se vyjádřil k tomu, jaká je adekvátní cena za pokládku jednotlivých krytin. Musím vás zklamat, ale stanovit jednotný etalon cen je nemožné. A k čemu by to taky bylo. Každý by si měl sám stanovit svoji cenu, za kterou je ochotný pracovat. Rozdíl však nikdy nebude tak výrazný, aby byl pro jednoho likvidační a pro druhého představoval obrovský zisk. Ti, kteří dnes podrážejí ceny a jsou ochotni pracovat za minimum, odpadnou jako první. A je jen na vás, pokud nastoupíte na jejich místo, zda podlehnete tlaku na nízké ceny, nebo si vědomi své odbornosti a mistrovství budete trvat na svých cenách. Podléhají jen ti slabí a bez patřičného sebevědomí.

Ludvík Jančík, Schönox

Lepidlo na designové krytiny z PVC PKL 326

Specialista na vinyly

PCI
Pro profesionály



**TO NEJLEPŠÍ
PRO VINYLŮVÉ
PODLAHY**

Speciální lepidlo
na vinylové
krytiny s obsahem
polyuretanu
a skleněných vláken
pro stabilní lepicí
lože.

BASF
The Chemical Company

BASF Stavební hmoty Česká republika s.r.o.
www.basf-sh.cz

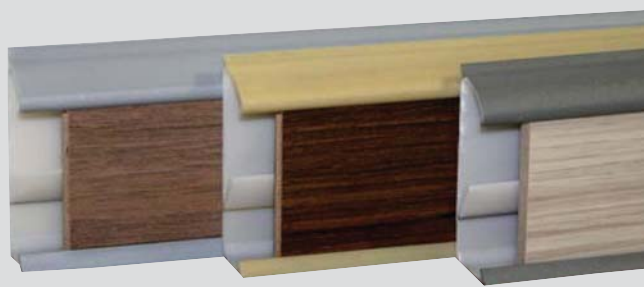
Soklové lišty
a podlahové profily

DÖLLKEN

pro odborníky

ČESKÁ REPUBLIKA

A SURTECO COMPANY



CSL70

nejen pro laminát,
ale i pro vinyl klik system



Döllken CZ s.r.o., Bavorská 856, 155 41 Praha 5 - Stodůlky
Tel.: +420 251 627 298, E-mail: info@doellken.cz

www.soklovelisty.cz

ACOLOR s.r.o.

Profesionální materiály pro povrchovou úpravu dřeva

Přírodní materiály
v kombinaci
s nejnovějšími poznatky,
UV nano technologie

Řada Ewidurin:
• vodouředitelné laky
• UV vodouředitelné laky a vysoce pigmentované laky
• pozitivní mořidla

Řada Ewidur:
• rozpouštědlové nežloutnoucí 2K – laky
• rozpouštědlové nežloutnoucí 2K
– vysoce pigmentované laky

Řada Ewilux: UV laky se 100% sušinou

Řada Wigodecor: napouštěcí olejovité lazury
a tlustovrstvné lazury

Oleje a vosky
na podlahy, nábytek a stěny
• na dřevěné terasy
• na údržbu dřevěných
a laminátových podlah

HORSEMEN
WOOD OILS

CIRANOVA

Prodej v ČR: ADEMO s.r.o., Brno, tel. 549 273 740 • ADEMO s.r.o., Hranice na Moravě, tel. 602 560 387 • ADEMO s.r.o., Kmňov, tel. 605 251 906 • ADEMO s.r.o., Rychvald, tel. 731 187 038 • Asko a.s., Praha, tel. 777 344 318 • Dřevoset s.r.o., Ml. Boleslav, tel. 326 330 795 • Fibro Color s.r.o., Valašské Klobouky, tel. 604 262 229 • Pechar s.r.o., Praha, tel. 220 879 443 • Placo s.r.o., Sokolov, tel. 777 763 460 • Pila Moravěk, Jilemnice, tel. 733 173 774 • Simek proficentrum s.r.o., 339 01 Klatovy, tel. 777 569 678 • **Prodej SR:** ICLA SR s.r.o., Sabinov, tel. +421 905 624 974

Acolor s.r.o., Semovická 498, 257 51 Bystrice, tel.: +420 317 793 437, www.acolor.cz • e-mail: acolor@acolor.cz

**BAMBUSOVÉ PODLAHY
A OBKLADOVÉ MOZAIKY**
NOVÝ ROZMĚR VAŠEHO
BYDLENÍ



ABRASIV
Divize Affinis

tel. 326 551 316
e-mail: affinis@abrasiv.cz
www.bambus-podlahy.cz

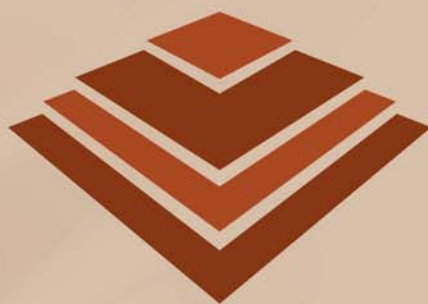




MagLock.5G^S

Nový zámkový spoj

Profesionální zámkový spoj 5. generace (Välinge systém)
s plastovým dílem pro pevné uzamčení spoje.



CECH PODLAHÁŘŮ ČESKÉ REPUBLIKY

založeno 1997

